

**Základní škola a mateřská škola Dolní Slivno,  
příspěvková organizace**

**VÝROČNÍ ZPRÁVA O ČINNOSTI ŠKOLY ZA ŠKOLNÍ  
ROK 2022/2023**

---



Zpracoval: Vladimír Lacina

30. 9. 2023

## ZÁKLADNÍ ÚDAJE O ŠKOLE

- Základní škola a mateřská škola Dolní Slivno, příspěvková organizace  
IČO: 71 00 72 45  
IZO: 102326 797  
REDIZO: 600049159

### Zřizovatel:

- Obec Dolní Slivno, 294 78 Dolní Slivno 40  
IČO 00237701  
Telefon: +420 326 393 225  
Mail: [starosta@dolnislivno.cz](mailto:starosta@dolnislivno.cz)

### Ředitel školy:

Vladimír Lacina

### Druh školy:

- Základní škola a mateřská škola, do rejstříku škol jako příspěvková organizace zařazena 1. 5. 2005

### Kapacita:

- Základní škola: 347 žáků
- Mateřská škola: 14 dětí
- Školní družina: 100 žáků
- Školní klub 60 žáků
- Školní výdejna: 190 strážníků

## 1. ORGANIZACE STUDIA

- Základní škola a mateřská škola bez specifického zaměření
- Vzdělávací programy: Školní vzdělávací program „Škola pro život“  
Vzdělávací program předškolní výchovy „Jaro, léto, podzim, zima... je nám tady spolu prima“

## 2. VÝKON STÁTNÍ SPRÁVY

- Druh a počet vydaných správních rozhodnutí:

Druh rozhodnutí	Počet
Přijetí k základnímu vzdělávání – přestup	3
Nepřijetí k základnímu vzdělávání – přestup	0
Přijetí k základnímu vzdělávání (do 1. tříd)	26
Rozhodnutí o odkladu základního vzdělávání	8
Prodloužení povinné školní docházky	0
Povolení IVP	6
Přijetí k předškolnímu vzdělávání	2
Nepřijetí k předškolnímu vzdělávání	7
Uvolnění z výuky TV	3
<b>Celkem</b>	<b>55</b>

- Počet odvolání proti rozhodnutí ředitele školy: 0

### 1. ÚDAJE O PRACOVNÍCÍCH ŠKOLY

- Personální zabezpečení k 30. 6. 2023

Pedagogičtí pracovníci	Přepočet	Nepedagogičtí pracovníci	Přepočet
23	18,20	5	3,36

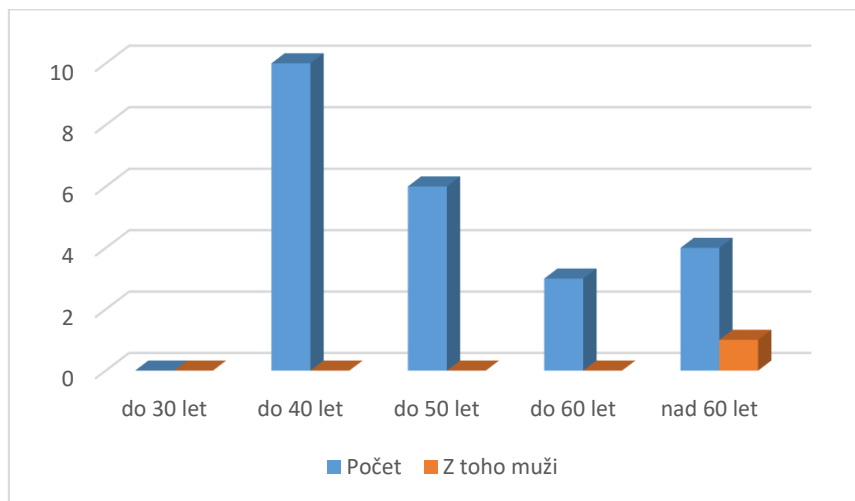
Pedagogičtí pracovníci = učitelky MŠ, učitelky a učitelé ZŠ, vychovatelky ŠD, vychovatelky ŠK, asistenti pedagoga

Nepedagogičtí pracovníci = školnice, uklízečky, kuchařky, admin. pracovnice

Jsou započítané i pracovnice na rodičovské dovolené a na dlouhodobý zástup.

➤ **Věková struktura pedagogických pracovníků k 30. 6. 2023**

Věk	do 30 let	do 40 let	do 50 let	do 60 let	nad 60 let
Počet	0	10	6	3	4
Z toho muži	0	0	0	0	1

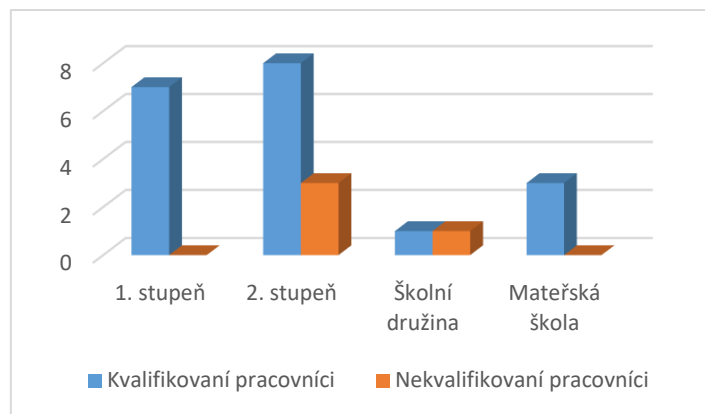


Jsou započítané i pracovnice na rodičovské dovolené a na dlouhodobý zástup.

➤ **Kvalifikovanost pedagogických pracovníků k 30. 6. 2023**

Pracovníci	Kvalifikovaní pracovníci	Nekvalifikovaní pracovníci
1. stupeň	7	0
2. stupeň	8	3
Školní družina	1	1
Mateřská škola	3	0

Jsou započítané i pracovnice na rodičovské dovolené a na dlouhodobý zástup.



Dvě učitelky 2. stupně si doplňují vzdělání dálkovým studiem.

### ➤ Změny v pedagogickém sboru:

#### ZŠ:

Září – nová zástupkyně ředitele

Květen – zástup za učitelku 1. st. – mateřská dovolená

Červenec – učitelka 2. st. – ukončení pracovního poměru výpovědí

#### MŠ:

Květen – zástup za učitelku – čerpání dovolené před ukončením pracovního poměru

Červen – učitelka MŠ – ukončení pracovního poměru výpovědí

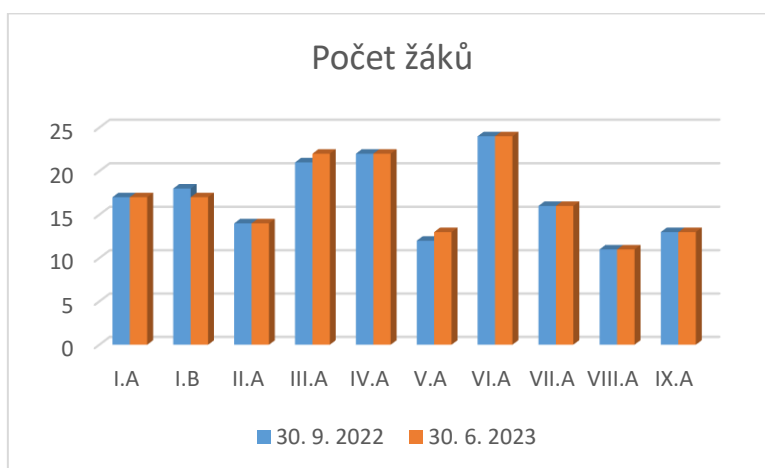
### ➤ Další vzdělávání pedagogických pracovníků

Vzdělávací akce	Počet pedagogů
Konference Vzdělání pro budoucnost	1
Školní knihovna	1
Bezpečně na internetu - program pro pedagogy ZŠ	1
Informatika na 1. stupni	1
Formativní hodnocení v informatice	1
Programování s Pythonem	1
Základy práce se SmartNotebookem	10
Wellbeing ve škole	2
Zaměstnávání na DPP/DPČ na školách	1

Dvě učitelky si doplňují kvalifikaci dlouhodobým magisterským studiem. Jedna učitelka si rozšiřuje kvalifikaci o odbornost metodika primární prevence.

## 2. ÚDAJE O POČTU ŽÁKŮ

	30. 9. 2022	30. 6. 2023		30. 9. 2022	30. 6. 2023
I.A	17	17	VI.A	24	24
I.B	18	17	VII.A	16	16
II.A	14	14	VIII.A	11	11
III.A	21	22	IX.A	13	13
IV.A	22	22			
V.A	12	13			
I.stupeň	104	105	II.stupeň	64	64



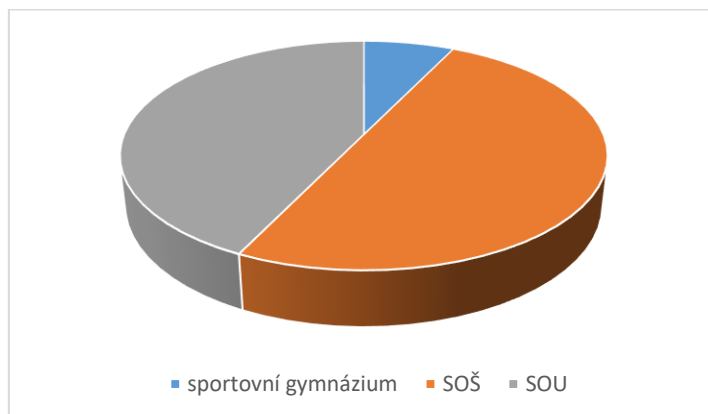
	k 30. 9. 2022	k 30. 6. 2023
Celkem	168	169

## 3. VÝSLEDKY VÝCHOVY A VZDĚLÁVÁNÍ

### ➤ Údaje o přijímacím řízení

Ve školním roce 2022/23 ukončilo povinnou školní docházku čtrnáct žáků, z toho třináct v 9. ročníku a jeden v 7. ročníku.

sportovní gymnázium	SOŠ	SOU	Celkem
1	7	6	14



SOŠ – průmyslová, designu, zemědělská, podnikatelská, administrativy EU

SOU – karosář, kuchař, truhlář, truhlářské práce

Všichni žáci byli na vybrané školy přijati.

### ➤ Činnost školní družiny ve školním roce 2022/23

#### Charakteristika školní družiny

V letošním školním roce navštívilo školní družinu, při ZŠ a MŠ Dolní Slivno, (oddělené pracoviště Horní Slivno), 58 žáků prvních až třetích tříd. Žáci byli rozděleni do dvou oddělení. První oddělení pod vedením vychovatelky Kamily Podolské plnilo své úkoly v 1.A třídě. Druhé oddělení s vychovatelkou Vladimírou Demjaničovou sídlilo v 1.B třídě.

Školní družina ke své činnosti využívá plně vybavené třídy, hernu školní družiny, sportovní a dětské hřiště u školy a tělocvičnu. Vycházky byly směřovány v okolí školy v obci Horní Slivno. Byly zaměřené na poznávání a pozorování přírody. Školní družina se celý školní rok stará o výzdobu školy.

Provozní doba školní družiny pro tento školní rok byla stanovena takto:

ranní družina	6,45 – 7,30
dopolední družina	11,20 – 12,10
odpolední družina	12,10 – 15,30

Poplatek za školní družinu činil 500 Kč (ranní, dopolední, odpolední), 150 Kč (ranní, dopolední) za jedno pololetí. Poplatek byl využit na pomůcky potřebné ve školní družině (výtvarný materiál, sportovní potřeby, hry, knihy, apod.).

## **Výchovná a vzdělávací činnost**

Výchovná a vzdělávací činnost probíhá ve školní družině dle ŠVP a podle vypracovaného plánu, který je dělen na měsíce.

Činnost rekreační, relaxační, odpočinkové, zájmové, ale i příprava na vyučování vytvářely komplex výchovně vzdělávacích činností školní družiny. Cílem těchto činností a celé výchovné práce v naší školní družině je nenásilnou formou naučit žáky využívat volný čas k zajímavým aktivitám, k čerpání nových informací a vědomostí, ale i k potřebné relaxaci a odpočinku. Velký důraz je kladen také na upevňování mezilidských vztahů, na zvládnutí seberealizace a upevňování své pozice v kolektivu. Nejen pobytu v budově školy, ale také pobyt venku na hřišti, ale i vycházky po okolí vedou děti nenásilnou formou k orientaci, osvojení si nových vědomostí a dovedností.

## **Akce školní družiny v roce**

1. Vánoční tvoření - prodej a prezentace výrobků žáků školní družiny.
2. Jarní tvoření - prodej a prezentace výrobků žáků školní družiny.
3. Jarní výzdoba Městské knihovny v Benátkách nad Jizerou – prezentace školy.
4. Celoroční výzdoba školy.

## **Kontrolní činnost**

V daném školním roce byla prováděna hospitační činnost paní učitelkou Jarmilou Čapkovou.

### **➤ Činnost MŠ ve školním roce 2022/23**

V tomto školním roce byla mateřská škola otevřena opět jako jednotřídní s celkovým počtem 14 dětí.

### **Zápis na školní rok 2023/2024**

Zápis proběhl 16. 5. 2023. K zápisu přišlo 9 dětí. Přijaty byly 2 děti. Všem dětem byl umožněn adaptační režim, tzn., že mohly navštěvovat mateřskou školu spolu s rodiči, aby si lépe přivykly na nové prostředí a postupně prodlužovaly délku pobytu v mateřské škole.

### **Personální obsazení k září 2022:**

Vedoucí MŠ:	Iva Heřmanová
Učitelka MŠ:	Michaela Soukupová
Provozní zaměstnanec:	Monika Zemanová

### **Provoz MŠ:**

Provoz MŠ probíhá od 6:30 do 16:30

### **Uzavření MŠ:**

13. 9. 2022	odstávka vody
24. 1. 2023	oprava havárie vody



28. 2. 2023	školení provozních zaměstnanců
3., 4. a 7. 7. 2023	po domluvě se zřizovatelem – letní prázdniny
1. 8. – 31. 8. 2020	letní prázdniny

### Výchovně vzdělávací činnost

Výchovně vzdělávací činnost se opírá o školní vzdělávací program „Jaro, léto, podzim, zima... je nám tady spolu prima“, zpracovaný v souladu s Rámcovým vzdělávacím programem. Školní kurikulum je rozděleno do 4 integrovaných bloků, které se vážou k různým událostem v průběhu roku, ke změnám v našem okolí vyplývajících z přirozeného střídání období. Naším cílem je rozvíjet a učit děti ve všech oblastech a dát dětem prostor pro získávání potřebných poznatků a dovedností, které pak následně budou schopné použít v praktickém životě. S tím souvisí vytvoření správného, podnětného a příjemného prostředí, v němž se děti a jejich rodiče budou cítit dobře.

#### Akce:

Spolupráce s MŠ Mečeříž

- 19. 10. 2022 kouzelnicko-cirkusové představení Agnes Adonis

Spolupráce se ZŠ Horní Slivno a ZŠ Dolní Slivno

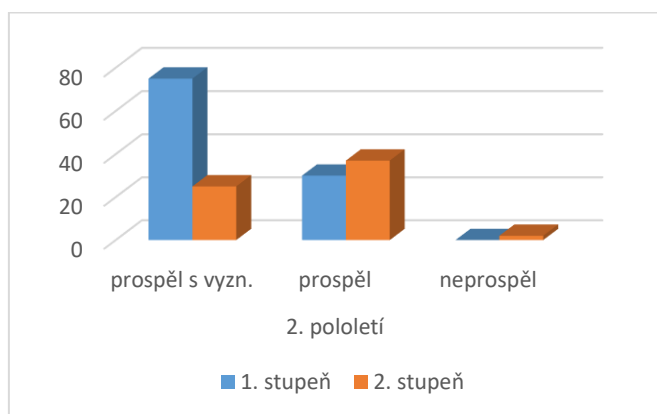
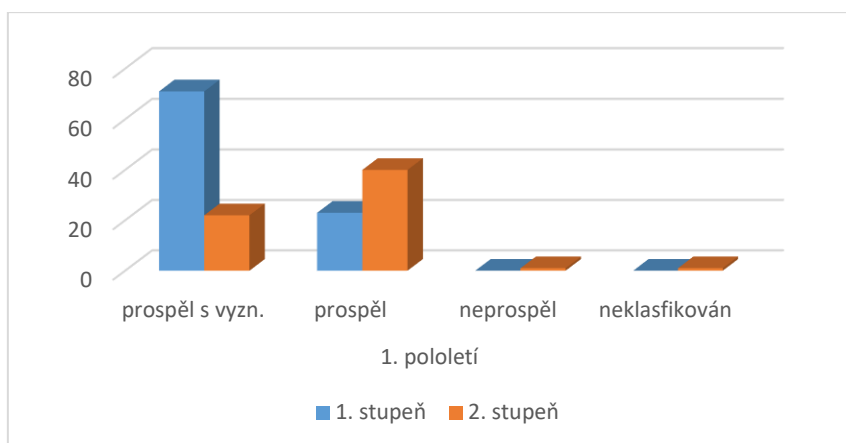
- 17. 10. 2022 Divadlo Mladá Boleslav – Princezna se zlatou hvězdou na čele
- 9. 11. 2022 Mladá Boleslav – hudební představení DĚTSKÁ NOTA
- 5. 12. 2022 Mikuláš v MŠ
- 6. 12. 2022 výlet do skanzenu Přerov
- 8. 3. 2023 sokolovna Dolní Slivno – komentovaná ukázka dravců

Ostatní akce:

- 4. 11. 2022 halloweenský den v MŠ
- 28. 11. 2022 návštěva fotografa v MŠ
- 19. 12. 2022 vánoční nadílka
- 10. 2. 2023 karneval v MŠ
- 24. 3. 2023 kouzelník Kravata v MŠ
- 26. 4. 2023 čarodějnický rej v MŠ
- 2. 5. 2023 výlet do planetária v Praze – Se zvířátky do vesmíru
- 11. 5. 2023 fotograf v MŠ – společná fotografie
- 22. 5. 2023 celodenní výlet do ZOO Dvůr Králové
- 2. 6. 2023 oslava Dne dětí

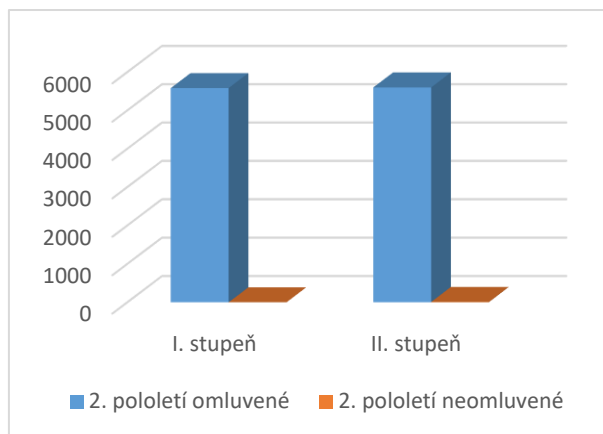
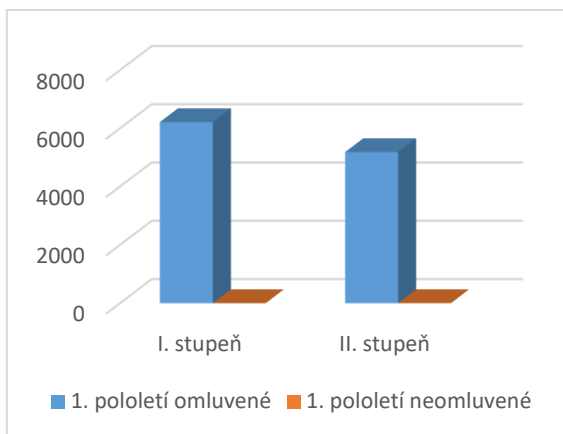
#### 4. PŘEHLED O PROSPĚCHU ŽÁKŮ

	1. pololetí				2. pololetí		
	prospěl s vyzn.	prospěl	neprospěl	neklasifikován	prospěl s vyzn.	prospěl	neprospěl
1. stupeň	71	23	0	0	75	30	0
2. stupeň	22	40	1	1	25	37	2



#### 5. PŘEHLED O POČTU ZAMEŠKANÝCH A NEOMLUVENÝCH HODIN

	1. pololetí				2. pololetí			
	omluvené	průměr na žáka	neomluvené	průměr na žáka	omluvené	průměr na žáka	neomluvené	průměr na žáka
I. stupeň	6211	59,72	0	0	5582	53,16	0	0
II. stupeň	5182	80,97	1	0,02	5600	87,50	8	0,13
Celkem	11393	67,82	1	0,01	12131	71,78	8	0,05



## **6. ÚDAJE O POSKYTOVÁNÍ DALŠÍHO VZDĚLÁVÁNÍ**

ZŠ a MŠ Dolní Slivno nepořádala ve školním roce 2022/2023 žádné programy v oblasti dalšího vzdělávání, resp. celoživotního učení.

## **7. VYBAVENOST ŠKOLY**

ZŠ a MŠ Dolní Slivno je plně organizovanou školou, která poskytuje základní všeobecné vzdělání žákům ze společného školského obvodu 5 obcí i mimo něj. Organizačně je rozdělena na čtyři části:

1. jednotřídní mateřská škola v Dolním Slivně 160. U mateřské školy je oplocená školní zahrada s pískovištěm a herními prvky.
2. budova v Horním Slivně 107, ve které se nachází čtyři kmenové učebny pro 1. - 3. třídu, učebna ICT, tělocvična, školní družina (jedno oddělení má samostatnou místnost, druhé oddělení je umístěno v jedné z kmenových učeben), knihovna a školní výdejna. Všechny čtyři kmenové učebny jsou vybaveny multimediální technikou – interaktivními tabulemi.
3. budova v Dolním Slivně 40, ve které se nachází ředitelství školy, pět kmenových učeben pro 4. – 9. ročník, učebna ICT, školní dílna, školní kuchyňka, knihovna. Ve dvou kmenových učebnách je instalována multimediální technika – interaktivní tabule a interaktivní projektor. Pro výuku tělesné výchovy škola využívá dolnoslivenskou sokolovnu.
4. Budova v Dolním Slivně 62, ve které se nachází školní výdejna.

## **8. SPOLUPRÁCE SE ŠKOLSKOU RADOU, RODIČI, ŠKOLAMI A DALŠÍMI ORGANIZACEMI**

Školská rada se schází několikrát do roka, funguje jako orgán poradní, pomocný i kontrolní. Spolupráce se Školskou radou je na dobré úrovni.

Škola průběžně spolupracuje s Úřadem práce v oblasti volby povolání, s obecními úřady ze společného školského obvodu, se Speciálně pedagogickým centrem (SPC) a Pedagogicko-psychologickou poradnou (PPP) v Mladé Boleslavi. Se SPC a PPP škola spolupracuje ohledně vzdělávání žáků, kteří spadají do kompetence těchto zařízení. Pracovníci z PPP navštěvují žáky přímo ve vyučování a kontrolují výsledky vzdělání na základě jimi doporučených přístupů a postupů.

## **9. ŘÍZENÍ ŠKOLY**

Na začátku nového školního roku došlo ke změně ve vedení školy, kdy novou zástupkyní ředitele byla jmenována Mgr. Markéta Čapková. Na konci dubna odešla na mateřskou dovolenou paní učitelka Červinková, poslední dva měsíce jí v V.A zastoupila paní učitelka Sazmová. K žádným dalším personálním změnám v průběhu školního roku nedošlo. Na konci školního roku ukončila pracovní poměr výpovědí v ZŠ paní učitelka Polesná a v MŠ paní učitelka Soukupová.

V budově v Dolním Slivně došlo díky získané dotaci z ESF během letních prázdnin k rekonstrukci tří odborných učeben: učebny fyziky a chemie, zeměpisu a přírodopisu a učebnu cizích jazyků. V rámci projektu bylo také zbudováno bezbariérové WC a zakoupen schodolez, aby škola mohla poskytovat své služby i dětem s tělesným postižením. V celé škole je nově pomocí wi-fi šířen bezdrátový signál. Všechny tři rekonstruované učebny jsou nyní vybaveny dataprojektory a interaktivními tabulemi, v učebně F-CH je do pracovních stolů zavedena elektřina a k dispozici je i vizualizér, v učebně jazyků je nabíjecí skříň pro 24 zakoupených notebooků, které je možné díky wi-fi využít ve výuce v jakékoliv třídě a na kterýkoliv předmět (slouží vlastně jako mobilní počítačová učebna).

Na podzim proběhlo testování žáků 5. a 9. ročníku testy Kalibro, zaměřenými na český jazyk, matematiku a anglický jazyk. U žáků 5. ročníku se vyskytovala úspěšnost jednotlivých žáků v rozpětí 10,3 – 64,1 % (český jazyk), 9,6 – 65,4 % (matematika) a 43,9 – 86,9 % (anglický jazyk). U žáků 9. ročníku se vyskytovala úspěšnost jednotlivých žáků v rozpětí 55,4 – 77,9 % (český jazyk), 20,6 – 73,0 % (matematika) a 32,7 – 85,2 % (anglický jazyk). V celostátním srovnání všech zúčastněných škol se jedná o výsledky v oblasti průměru.

Na základě výsledků zápisu bylo přijato 36 dětí a byly proto otevřeny po dlouhé době dvě 1. třídy. Díky návratu paní učitelky Červinkové po rodičovské dovolené jsme nemuseli hledat na I. stupeň další učitelku.

Letošní školní rok proběhl zcela bez omezení, nebylo nutné ani krátkodobě zavádět distanční výuku. I proto proběhly všechny plánované akce, ať už se jednalo o projektové dny, exkurze, kulturní akce, soutěže, školu v přírodě pro I. stupeň a lyžařský kurz pro II. stupeň. Během ledna a února jezdily děti z I. stupně na výuku bruslení na zimní stadion do Benátek, v březnu a dubnu pak prošly dalším kurzem plavání v bazénu v Neratovicích a v Mladé Boleslavi. Bylo možné dokonce uspořádat i poznávací zájezd do Londýna. V květnu jsme pro všechny žáky připravili branný den a na konci školního roku v červnu si všichni mohli zasoutěžit

na školní olympiádě. Oficiální rozloučení s vycházejícími deváťáky pak proběhlo v dolnoslivenské sokolovně na školní akademii.

Všem zaměstnancům školy patří poděkování za práci během celého školního roku.

## **10. PREZENTACE ŠKOLY NA VEŘEJNOSTI**

### **a) Webové stránky ZŠ a MŠ**

Škola se na svých webových stránkách snaží pravidelně informovat rodiče i veřejnost o dění ve škole. Všichni učitelé pravidelně informují o dění ve třídách, o akcích, kterých se s dětmi zúčastnili a doplňují tyto informace i fotografiemi.

### **b) Příspěvky do Dolnoslivenského zpravodaje**

O dění ve škole jsou rodiče i veřejnost informováni také prostřednictvím pravidelných příspěvků do Dolnoslivenského zpravodaje, který je distribuován jak v tištěné podobě, tak v podobě elektronické na webových stránkách obce.

### **c) Akce pro rodiče a děti**

Ve školním roce 2022/2023 byla naše škola i nadále zapojena do programu **Školní mléko**. Všichni žáci mají nárok na jeden dotovaný výrobek týdně. Sortiment výrobků určuje dodavatel v souladu s vyhláškou č.282/2016 sb. Mezi žáky je o tento projekt zájem a využívá ho 100 % žáků.

Všichni žáci jsou také zapojeni do projektu **Ovoce do škol**, kdy dostávají zdarma různé druhy ovoce a zeleniny. Distribuce je zajišťována firmou Bovys, a to jedenkrát týdně. V doprovodném programu Ochutnávka prémiového a exotického ovoce a zeleniny mohli žáci ochutnat netradiční druhy plodin.

## **11. KONTROLNÍ ČINNOST**

### **1. zřizovatel**

kontrola hospodaření za I. pololetí 2022 – bez nedostatků

kontrola hospodaření za II. pololetí 2022 – bez nedostatků

## **12. VÝCHOVNÉ PORADENSTVÍ**

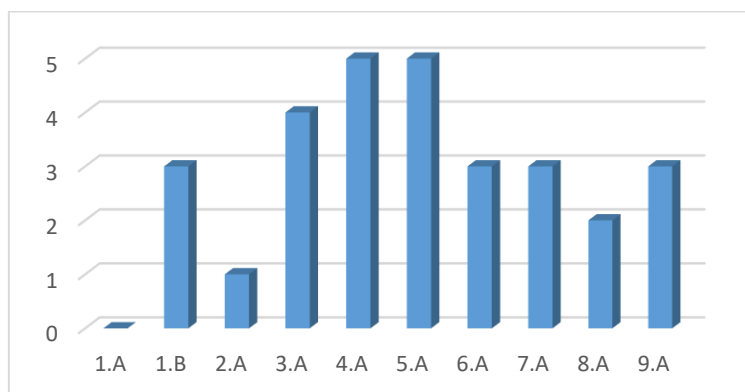
Výchovné poradenství ve školním roce 2022/23 zajišťovaly Markéta Čapková (Dolní Slivno) a Jitka Nosálková Marková (Horní Slivno).

Hlavním tématem práce výchovných poradkyň byla problematika dětí se speciálními vzdělávacími potřebami (dále jen SVP) a jejich podpůrná opatření. Práce výchovných poradkyň (dále jen VP) spočívala především v péči o tyto žáky. VP ve spolupráci s ostatními vyučujícími tvořily individuální vzdělávací plány (IVP) a plány pedagogické podpory (PLPP), aby byl zaručen individuální rozvoj každého z žáků. Během školního roku se počet dětí se SVP měnil díky nově

diagnostikovaným. Na konci školního roku 2022/23 dosáhl jejich počet čísla 29, (11 s poruchou chování, 13 s poruchou učení, 4 s kombinací obojího, 1 žák tělesně postižený). Asistenta pedagoga využívají 3 žáci, jedná se o asistenta sdíleného, to znamená, že je nápomocen všem žákům se SVP v dané třídě.

**Přehled žáků se SVP dle tříd:**

Třída	Počet žáků
1.A	0
1.B	3
2.A	1
3.A	4
4.A	5
5.A	5
6.A	3
7.A	3
8.A	2
9.A	3



Samozřejmostí při vzdělávání inkluzivních žáků je i spolupráce s pedagogicko-psychologickými poradnami, dětskými psychology a speciálně poradenskými centry.

Další částí výchovného poradenství je řešení výchovných problémů. Ve spolupráci s metodikem prevence, třídními učiteli a vedením školy se snažíme předcházet nevhodnému chování a působit na žáky pozitivně. Během školního roku proběhly 3 výchovné komise, které se týkaly kouření, kázeňských přestupků a činností ohrožujících zdraví.

Nedílnou součástí práce VP je příprava a pomoc vycházejícím žákům i rodičům, informace o možnostech dalšího studia. Předběžné informace o přijímacím řízení byly předány

na listopadových třídních schůzkách a další doplňující na únorovém setkání. V únoru byly na schůzce předány zápisové lístky a přihlášky ke studiu.

### **13. PREVENCE SOCIÁLNĚ-PATOLOGICKÝCH JEVŮ**

Minimální preventivní program byl ve školním roce 2022 - 2023 naplňován během běžné výuky, ve školní družině, mimoškolních aktivitách a také při jednorázových akcích a projektových činnostech. Část cílů byla naplňována především v rámci předmětů: prvouka, přírodověda, vlastivěda a tělesná výchova, občanská výchova, zdravotní výchova, informatika, v českém jazyce zejména ve slohu a čtení. Při výuce pedagogové uplatňovali různé metody práce – skupinové činnosti, dramatizace, sociální hry, diskuse, projekty, videoprojekce, besedy, exkurze apod.

Jeho hlavním cílem bylo předcházet projevům rizikového chování, nabídnout žákům možnosti aktivního trávení volného času, zdokonalování jejich schopností ve zvládnutí stresových a krizových situací a zejména vytváření pozitivního klimatu na škole během celého školního roku. Cílové skupiny, na které byl program zaměřen: žáci, pedagogové a rodiče.

Preventivní program je na škole plněn za společné spolupráce metodičky prevence s výchovnou poradkyní a třídními i netřídními učiteli. Celý kolektiv pedagogických pracovníků se snaží předcházet možným problémům, případně je podchytit již v zárodku.

Žáci mohou využít schránky důvěry, která je umístěna pod nástěnkou školního parlamentu. Slouží nejen pro dotazy, ale také pro stížnosti a problémy, se kterými se děti potřebují svěřit, nebo s nimi chtějí poradit. Schránka je pravidelně jednou týdně vybírána a problémy hned řešeny. Na řešení dotazů se následně podílejí metodička prevence, výchovná poradkyně a třídní učitelé. Ve škole funguje sedmým rokem žákovský parlament, kde jsou zástupci žáků z 5. - 9. třídy. Zástupci se pravidelně scházejí první týden v měsíci, přinášejí návrhy a připomínky svých spolužáků ke vzdělávacímu procesu, školnímu prostředí a vzájemnému soužití. Spolužáky pravidelně informují o své činnosti.

Vzhledem k malému počtu žáků, motivujícímu prostředí a přehlednosti je možné veškeré případné negativní jevy řešit ihned. Škola realizuje školní a mimoškolní aktivity, které doplňují výchovně vzdělávací činnost a pozitivně ovlivňují atmosféru školy.

V uplynulém školním roce se vyskytly a byly řešeny následující případy rizikového chování: vulgarita, nevhodné chování, neplnění školních povinností – časté zapomínání pomůcek, porušování školního řádu, kouření v budově školy a v jejím okolí, nebezpečné chování vůči spolužákům. Všechny případy byly řešeny v úzké spolupráci s rodiči žáků.

Vzhledem k mimoškolním akcím, které škola pořádá, znají třídní učitelé i jiní vyučující žáky dobře a zvládají tak odhalit vznikající problémy v zárodku. Velmi se nám osvědčila úzká spolupráce s rodiči.

## 14. PŘEHLED ŠKOLNÍCH AKCÍ

Zátopkuv běh	Celá škola
Archeopark Ledčice	4.- 6. roč.
Divadelní představení Dobrodružství veverky Zrzečky	1.- 4. ročník
Divadelní představení Od renesance k romantismu	5.- 9. ročník
Divadlo U Hasičů – Tři mušketýři	3.- 4. ročník
Halloween	Celá škola
Projektový den Nature Day	4. ročník
Dětská nota	1.- 4. ročník
Projektový den Život nevidomých	6.- 9. ročník
Přišel k nám Mikuláš	Celá škola
Skansen Přerov n.L.	1.A + 3.A
Vánoční dílničky	1.- 4. ročník
Vánoční zpívání	Celá škola
Skansen Přerov n.L.	1.B + 2.A
Bruslení	1.- 2. ročník
Lyžařský kurz	5.- 9. ročník
Bruslení	3.- 5. ročník
IQ Landia	5.- 7. ročník
Projektový den Den s matematikou	4. ročník
Projektový den Zdraví, nemoc, úrazy	1.A
Recitační soutěž	Celá škola
Divadelní představení Kocour v botách	2.- 3. ročník
Dravci a sovy	Celá škola
Exkurze cukrovar Dobruška	1.ročník
Ponožkový den	Celá škola
Exkurze – úpravna vody Rečkov, ČOV Podlázky	4.- 9. ročník
Planetárium	1.- 3. ročník
Velikonoční dílničky	1.- 4. ročník
Plavání	3.- 4. ročník
Zájezd do Velké Británie	5.- 9. ročník
Exkurze Škoda auto a.s.	7.- 9. ročník
Škola v přírodě Kořenov	1.- 5. ročník
Exkurze Ekosystém park	4.ročník
Ekocentrum Brniště	1.ročník
Branný den	Celá škola
Plavání	1.- 2. ročník
Exkurze v kravíně	2. ročník



## 15. HOSPODAŘENÍ ŠKOLY

**Finanční prostředky - poskytnuté z MŠMT - neinvestiční dotace**

**rok 2022**

Účelový znak	Ukazatel	příjmy - rozpočet	výdaje	vratka dotace
33353	přímé náklady na vzdělávání	16 321 126,00	16 321 126,00	-
	z toho: platy	11 674 641,00	11 674 641,00	-
	OON	165 706,00	165 706,00	-
	pojistné+ FKSP+ ONIV	4 480 779,00	4 480 779,00	-
33086	Národní plán obnovy ( doučování)	92 525,00	24 650,00	67 875,00
33087	Národní plán obnovy ( Digitalizace v MŠ)	16 000,00	16 000,00	-
33088	Národní plán obnovy ( perevence digitální propasti)	78 000,00	78 000,00	-

### Dotace

**Operační program - výzkum, vývoj vzdělávání**

CZ.02.3.X/0.0/0.0/18\_063/0015210

délka trvání projektu 24 měsíců

Účelový znak	Ukazatel	příjmy - rozpočet	výdaje	vratka
33063	celkem	<b>772 533,00</b>	<b>514 188,00</b>	258 345,00
	rok 2019	772 533,00	38 645,50	
	rok 2020		266 874,33	
	rok 2021		32 331,00	
	materiál		30 218,00	
	ostatní služby		16 616,60	
	mzdové náklady		34 428,00	
	vzdělávání		-	
	náklady z drobného dlouh.maj.		95 074,57	

**Operační program - výzkum, vývoj vzdělávání**

CZ.02.3.X/0.0/0.0/20\_080/0022047

1.3.2022 -

délka trvání projektu 16 měsíců

30.6.2023

Účelový znak	Ukazatel	příjmy - rozpočet	výdaje	nespotř.dotace
33063	celkem	<b>318 288,00</b>	<b>71 344,84</b>	246 943,16
	rok 2022	318 288,00	71 344,84	
	materiál		-	
	ostatní služby		6 732,84	
	mzdové náklady		64 612,00	
	vzdělávání		-	
	náklady z drobného dlouh.maj.		-	

**Dotace na provoz od zřizovatele****základní škola**

1 483 000,00 dotace

ukazatel	příjmy - rozpočet	výdaje	výsledek hospodaření
celkem	1 483 000,00	<b>1 998 796,28</b>	- 515 796,28  částečně uhrazen z RF
z toho: materiál		Kč	
energie		111 459,42	
opravy		893 814,59	
ostatní služby		213 451,00	
cestovné		617 329,13	
osobní náklady		318,00	
daně a poplatky		-	
ostatní náklady		-	
náklady z drobného dlouh. maj.		37 885,60	
		124 538,54	

**Dotace na provoz od zřizovatele****mateřská škola**

251 000,00 dotace

45 800,00 školkovné

ukazatel	příjmy - rozpočet	výdaje	výsledek hospodaření
celkem	296 800,00	<b>215 478,46 Kč</b>	81 321,54  převeden do RF
z toho: materiál		47 794,81	
energie		45 297,12	
opravy		-	
cestovné		10 737,00	
ostatní služby		97 576,15	
mzdové náklady		-	
zákonné sociální pojištění		-	
jiné sociální pojištění		-	
zákonné sociální náklady		-	
ostatní náklady		4 571,00	
náklady z drobného dlouh. maj.		9 502,38	

### Hlavní činnost školy

<b>výnosy</b>	<b>ukazatel</b>	<b>náklady</b>	<b>ukazatel</b>	<b>výsledek hospodaření</b>
<b>784 024,83</b>	celkem	<b>778 114,00</b>	celkem	<b>5 910,83</b>
658 832,00	z toho: prodej služeb	26 606,45	z toho: materiál	převeden do RF
106 399,00	prodané zboží	5 396,20	energie	
816,00	čerpání fondů	106 358,61	prodané zboží	
17 695,00	výnosy z činnosti	-	opravy	
	výnosy z činnosti - mzdy	620 678,74	ostatní služby	
282,83	úroky	19 074,00	náklady z majetku	

### Hospodářská činnost školy

<b>výnosy</b>	<b>ukazatel</b>	<b>náklady</b>	<b>ukazatel</b>	<b>výsledek hospodaření</b>
<b>16 943,00</b>	celkem	<b>15 183,00</b>	celkem	<b>1 760,00</b>
		13 200,00	osobní náklady	převeden do RF
		1 983,00	materiál	

Základní škola a mateřská škola  
Dolní Slivno, příspěvková organizace  
Dolní Slivno 40, 294 78  
IČO: 710 07 245, Tel.: 326 393 316

.....  
Vladimír Lacina  
ředitel školy