

**Základní škola a mateřská škola Dolní Slivno,
příspěvková organizace**

**VÝROČNÍ ZPRÁVA O ČINNOSTI ŠKOLY ZA ŠKOLNÍ
ROK 2021/2022**



Zpracoval: Vladimír Lacina

30. 9. 2022

ZÁKLADNÍ ÚDAJE O ŠKOLE

- Základní škola a mateřská škola Dolní Slivno, příspěvková organizace
IČO: 71 00 72 45
IZO: 102326 797
REDIZO: 600049159

Zřizovatel:

- Obec Dolní Slivno, 294 78 Dolní Slivno 40
IČO 00237701
Telefon: +420 326 393 225
Mail: starosta@dolnislivno.cz

Ředitel školy:

Vladimír Lacina

Druh školy:

- Základní škola a mateřská škola, do rejstříku škol jako příspěvková organizace zařazena 1. 5. 2005

Kapacita:

- Základní škola: 347 žáků
- Mateřská škola: 14 dětí
- Školní družina: 100 žáků
- Školní klub 60 žáků
- Školní výdejna: 151 strážníků

1. ORGANIZACE STUDIA

- Základní škola a mateřská škola bez specifického zaměření
- Vzdělávací programy: Školní vzdělávací program „Škola pro život“
Vzdělávací program předškolní výchovy „Jaro, léto, podzim, zima... je nám tady spolu prima“

2. VÝKON STÁTNÍ SPRÁVY

- Druh a počet vydaných správních rozhodnutí:

Druh rozhodnutí	Počet
Přijetí k základnímu vzdělávání – přestup	15
Nepřijetí k základnímu vzdělávání – přestup	2
Přijetí k základnímu vzdělávání (do 1. tříd)	28
Rozhodnutí o odkladu základního vzdělávání	5
Prodloužení povinné školní docházky	1
Povolení IVP	5
Přijetí k předškolnímu vzdělávání	10
Nepřijetí k předškolnímu vzdělávání	4
Uvolnění z výuky TV	2
Celkem	72

- Počet odvolání proti rozhodnutí ředitele školy: 2

1. ÚDAJE O PRACOVNÍCÍCH ŠKOLY

- Personální zabezpečení k 30. 6. 2022

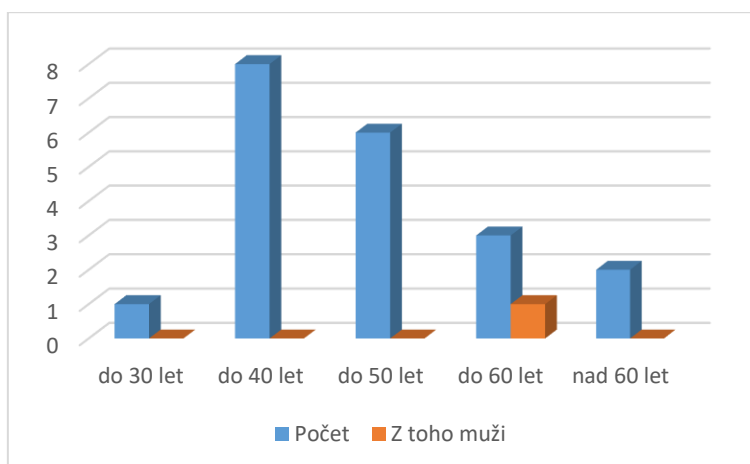
Pedagogičtí pracovníci	Přepočet	Nepedagogičtí pracovníci	Přepočet
20	17,34	6	4,46

Pedagogičtí pracovníci = učitelky MŠ, učitelky a učitelé ZŠ, vychovatelky ŠD, vychovatelky ŠK, asistenti pedagoga

Nepedagogičtí pracovníci = školnice, uklízečky, kuchařky, admin. pracovnice

➤ **Věková struktura pedagogických pracovníků k 30. 6. 2022**

Věk	do 30 let	do 40 let	do 50 let	do 60 let	nad 60 let
Počet	1	8	6	3	2
Z toho muži	0	0	0	1	0



V tabulce je započítána i jedna učitelka na rodičovské dovolené.

➤ **Kvalifikovanost pedagogických pracovníků k 30. 6. 2022**

Pracovníci	Kvalifikovaní pracovníci	Nekvalifikovaní pracovníci
1. stupeň	7	0
2. stupeň	6	3
Školní družina	1	1
Mateřská škola	2	0



Dvě učitelky 2. stupně si doplňují vzdělání dálkovým studiem.

➤ **Změny v pedagogickém sboru:**

ZŠ:

Listopad – učitelka 1. stupeň – mateřská dovolená

Listopad – zástupce ředitele – ukončení pracovního poměru

Prosinec – nástup učitelky na 1. stupeň – zástup za mateřskou dovolenou

MŠ:

Beze změny

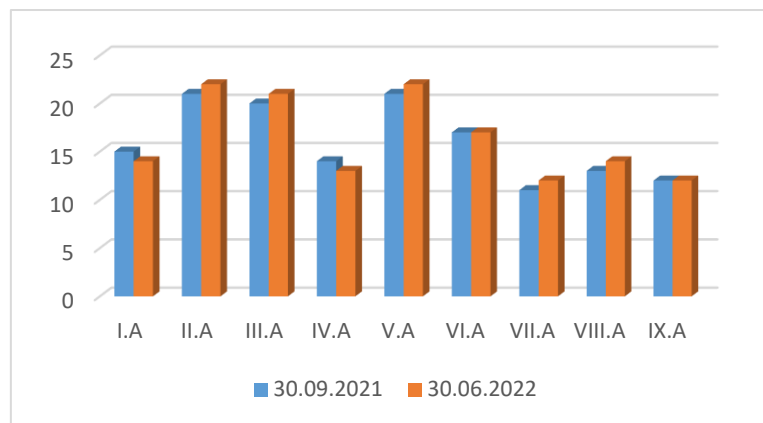
➤ **Další vzdělávání pedagogických pracovníků**

Vzdělávací akce	Počet pedagogů
Revize RVP ZV - Digitální technologie pro 1.st.	1
Revize RVP ZV - Digitální technologie pro 2.st. ZŠ	1
Digitální technologie ve výuce - praktické využití ve školách	1
Výtvarník na cestách	1
Příprava občanů k obraně státu	1
Zákoník práce ve školství	1
Metodik primární prevence – dlouhodobý kurz	1

Dvě učitelky si doplňují kvalifikaci dlouhodobým magisterským studiem.

2. ÚDAJE O POČTU ŽÁKŮ

	30. 9. 2021	30. 6. 2022		30. 9. 2021	30. 6. 2022
I.A	15	14	VI.A	17	17
II.A	21	22	VII.A	11	12
III.A	20	21	VIII.A	13	14
IV.A	14	13	IX.A	12	12
V.A	21	22			
I.stupeň	91	92	II.stupeň	53	55



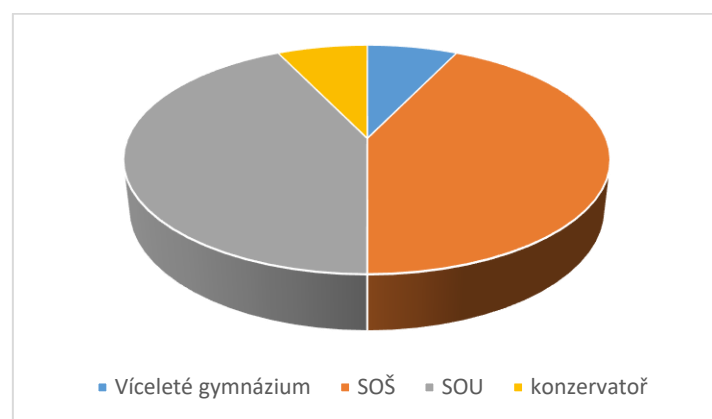
	k 30. 9. 2021	k 30. 6. 2022
Celkem	144	147

3. VÝSLEDKY VÝCHOVY A VZDĚLÁVÁNÍ

➤ Údaje o přijímacím řízení

Ve školním roce 2021/22 ukončilo povinnou školní docházku 13 žáků, z toho 12 v 9. ročníku a 1 v 8. ročníku. Jedna žákyně 5. ročníku byla přijata na víceleté gymnázium.

Víceleté gymnázium	SOŠ	SOU	konzervatoř	Celkem
1	6	6	1	14



Všichni žáci byli na vybrané školy přijati.

➤ **Činnost školní družiny ve školním roce 2021/22**

Charakteristika školní družiny

V letošním školním roce navštěvovalo školní družinu při ZŠ a MŠ Dolní Slivno (oddělené pracoviště Horní Slivno) 55 žáků prvních až čtvrtých tříd. Žáci byli rozděleni do dvou oddělení. První oddělení pod vedením vychovatelky Vladimíry Demjaničové plnilo své úkoly v 1. třídě. Druhé oddělení s vychovatelkou Kamilou Podolskou sídlilo ve 2. třídě.

Školní družina ke své činnosti využívá plně vybavené třídy, sportovní a dětské hřiště u školy a tělocvičnu. Vycházky byly směřovány v okolí školy v obci Horní Slivno. Byly zaměřené na poznávání a pozorování přírody. Školní družina se celý školní rok stará o výzdobu školy.

Provozní doba školní družiny pro tento školní rok byla stanovena takto:

ranní družina	6,45 – 7,30
dopolední družina	11,20 – 12,05
odpolední družina	12,05 – 15,30

Poplatek za školní družinu činil 500 Kč (ranní, dopolední, odpolední), 150 Kč (ranní, dopolední) za jedno pololetí. Poplatek byl využit na pomůcky potřebné ve školní družině (výtvarný materiál, sportovní potřeby, hry, knihy, apod.).

Výchovná a vzdělávací činnost

Výchovná a vzdělávací činnost probíhá ve školní družině dle ŠVP a podle vypracovaného plánu, který je dělen na měsíce.

Činnost rekreační, relaxační, odpočinkové, zájmové, ale i příprava na vyučování vytvářely komplex výchovně vzdělávacích činností školní družiny. Cílem těchto činností a celé výchovné práce v naší školní družině je nenásilnou formou naučit žáky využívat volný čas k zajímavým aktivitám, k čerpání nových informací a vědomostí, ale i k potřebné relaxaci a odpočinku. Velký důraz je kladen také na upevňování mezilidských vztahů, na zvládnutí seberealizace a upevňování své pozice v kolektivu. Nejen pobytu v budově školy, ale také pobyt venku na hřišti, ale i vycházky po okolí vedou děti nenásilnou formou k orientaci, osvojení si nových vědomostí a dovedností.

Akce školní družiny v roce

1. Vánoční tvoření - prodej a prezentace výrobků žáků školní družiny.
2. Jarní tvoření ze sena - (lektorka paní Císařová) děti vázaly sluníčka ze sena.

Kontrolní činnost

V daném školním roce byla prováděna hospitační činnost paní učitelkou Jarmilou Čapkovou.

➤ **Činnost MŠ ve školním roce 2020/21**

V tomto školním roce byla mateřská škola otevřena opět jako jednotřídní s celkovým počtem 14 dětí.

Zápis na školní rok 2021/2022

Zápis proběhl 24. 5. 2022

K zápisu přišlo 12 dětí.

Přijato bylo dětí 9.

Všem dětem byl umožněn adaptační režim, tzn., že mohly navštěvovat mateřskou školu spolu s rodiči, aby si lépe přivykly na nové prostředí a postupně prodlužovaly délku pobytu v mateřské škole.

Zápis pro ukrajinské děti proběhl 11. a 12. 7. 2022

K zápisu přišlo 0 dětí.

Personální obsazení k září 2021:

Vedoucí MŠ: Iva Heřmanová

Učitelka MŠ: Michaela Soukupová

Provozní zaměstnanec: Hana Mazancová /Monika Zemanová (od 1. 7. 2022)

Provoz MŠ:

Provoz MŠ probíhá od 6:30 do 16:30

Uzavření MŠ:

28. 9. 2021	státní svátek
28. 10. 2021	státní svátek
17. 11. 2021	státní svátek
29. 11. a 30. 11. 2021	karanténa
23. 12. 2021 – 2. 1. 2022	vánoční prázdniny
3. 2. 2022	pololetní prázdniny (žádné z dětí nebylo na pobyt v MŠ nahlášeno)
15. - 18. 4 2022	Velikonoční prázdniny
4. - 10. 7. 2022	letní prázdniny
1. 8. – 31. 8. 2022	letní prázdniny

Výchovně vzdělávací činnost

Výchovně vzdělávací činnost se opírá o školní vzdělávací program „Jaro, léto, podzim, zima... je nám tady spolu prima“ zpracovaný v souladu s Rámcově vzdělávacím programem.

Školní kurikulum je rozděleno do 4 integrovaných bloků, které se vážou k různým událostem v průběhu roku, ke změnám v našem okolí vyplývajících z přirozeného střídání období. Naším cílem je rozvíjet a učit děti ve všech oblastech a dát dětem prostor pro získávání potřebných poznatků a dovedností, které pak následně budou schopné použít v praktickém životě. S tímto souvisí vytvoření správného, podnětného a příjemného prostředí, v němž se děti a jejich rodiče budou cítit dobře.

Akce :

22. 9. 2021	projektový den „STAVITEL MĚSTA“
30. 9. 2021	projektový den „KRAVÍN“
6. 10. 2021	divadelní představení Agnes – varieté (v MŠ Mečeříž)

21. 10. 2021	divadelní představení „Jejda strašidlo...“ (v MŠ Mečeříž)
5. 11. 2021	strašidelný halloweenský den v MŠ
11. 11. 2021	projektový den „SVATÝ MARTIN“
23. 11. 2021	„DLOUHÝ, ŠIROKÝ A BYSTROZRÁKÝ“ divadlo U HASIČŮ
9. 12. 2021	vánoční fotografování v MŠ
14. 12. 2021	projektový den „ZDRAVOTNÍK“
1. 2. 2022	projektový den „STAVITEL VĚŽÍ“
11. 2. 2022	projektový den „HASIČI“
15. 2. 2022	projektový den „PIZZAŘI“
16. 2. 2022	projektový den „JARO ŤUKÁ NA DVEŘE“ – zahradníci
17. 2. 2022	projektový den „STAŇ SE KERAMICKÝM MISTREM“
1. 3. 2022	karneval v MŠ
1. 4. 2022	divadelní představení „V ŘÍŠI SKŘÍTKŮ“ (v MŠ Mečeříž)
29. 4. 2022	čarodějnický den v MŠ
4. 5. 2022	„FERDA MRAVENEK“ divadlo U HASIČŮ
23. 5. 2022	fotografování v MŠ a měření očí
24. 5. 2022	celodenní výlet AREÁL VRCHBĚLÁ
1. 6. 2022	oslava dne dětí
13. 6. 2022	kouzelník kravata v MŠ
21. 6. 2022	školní výlet sklárna Nenačovice a Koněpruské jeskyně

Vzdělávání pedagogických pracovníků

Iva Heřamnová

Specifické poruchy chování u dětí v předškolním věku

8. 6. a 15. 6. 2021

Michaela Soukupová

Polytechnická pregramotnost v MŠ

18. a 19. 11. 2021

Neukázněné dítě v předškolním věku

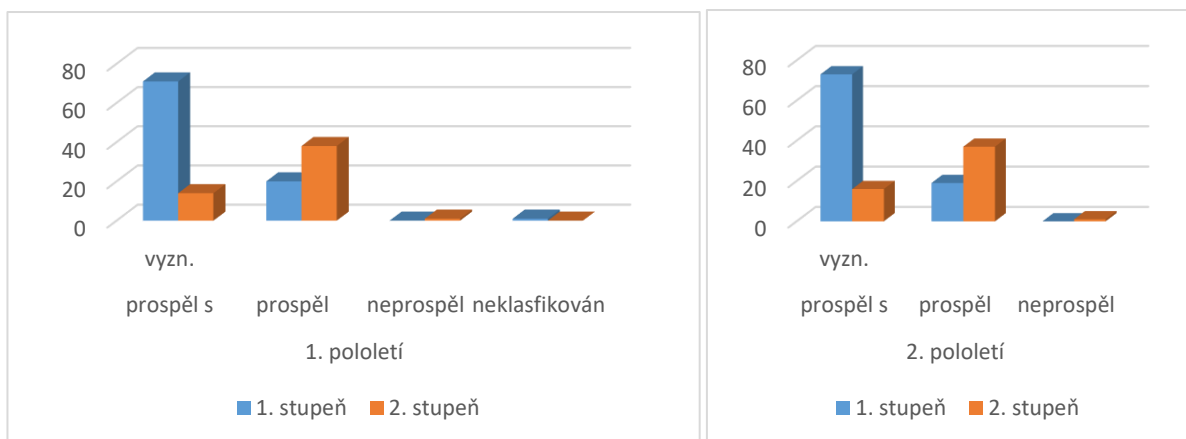
15. 12. 2021

Základy matematické pregramotnosti v MŠ

8. 12. 2021

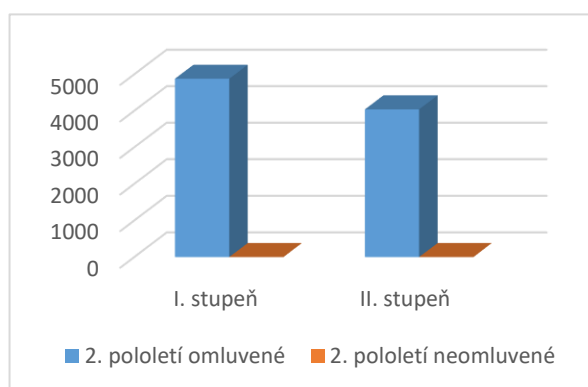
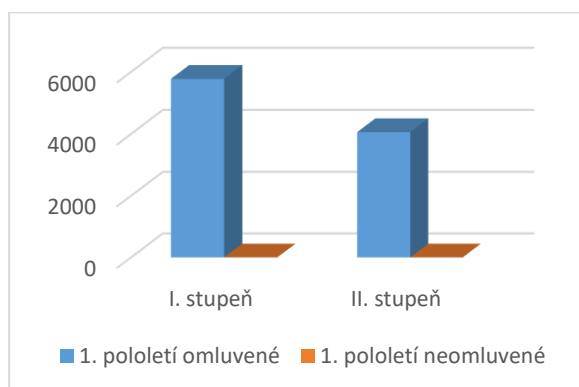
4. PŘEHLED O PROSPĚCHU ŽÁKŮ

	1. pololetí				2. pololetí		
	prospěl s vzn.	prospěl	neprospěl	neklasifiko ván	prospěl s vzn.	prospěl	neprospěl
1. stupeň	71	20	0	1	73	19	0
2. stupeň	14	38	1	0	16	37	1



5. PŘEHLED O POČTU ZAMEŠKANÝCH A NEOMLUVENÝCH HODIN

	1. pololetí				2. pololetí			
	omluvené	průměr na žáka	neomluvené	průměr na žáka	omluvené	průměr na žáka	neomluvené	průměr na žáka
I. stupeň	5777	62,79	0	0	4877	53,01	0	0
II. stupeň	4060	76,60	0	0	4038	73,42	0	0
Celkem	9837	67,86	0	0	8915	61,48	0	0



6. ÚDAJE O POSKYTOVÁNÍ DALŠÍHO VZDĚLÁVÁNÍ

ZŠ a MŠ Dolní Slivno nepořádala ve školním roce 2021/2022 žádné programy v oblasti dalšího vzdělávání, resp. celoživotního učení.

7. VYBAVENOST ŠKOLY

ZŠ a MŠ Dolní Slivno je plně organizovanou školou, která poskytuje základní všeobecné vzdělání žákům ze společného školského obvodu 5 obcí i mimo něj. Organizačně je rozdělena na čtyři části:

1. jednotřídní mateřská škola v Dolním Slivně 160. U mateřské školy je oplocená školní zahrada s pískovištěm a herními prvky.
2. budova v Horním Slivně 107, ve které se nachází čtyři kmenové učebny pro 1. - 4. třídu, učebna ICT, tělocvična, školní družina (jedno oddělení má samostatnou místnost, druhé oddělení je umístěno v jedné z kmenových učeben), knihovna a školní výdejna. Všechny čtyři kmenové učebny jsou vybaveny multimediální technikou – interaktivními tabulemi.
3. budova v Dolním Slivně 40, ve které se nachází ředitelství školy, pět kmenových učeben pro 5. – 9. ročník, učebna ICT, školní dílna, školní kuchyňka, knihovna. Ve dvou kmenových učebnách je instalována multimediální technika – interaktivní tabule a interaktivní projektor. Pro výuku tělesné výchovy škola využívá dolnoslivenskou sokolovnu.
4. Budova v Dolním Slivně 62, ve které se nachází školní výdejna.

8. SPOLUPRÁCE SE ŠKOLSKOU RADOU, RODIČI, ŠKOLAMI A DALŠÍMI ORGANIZACEMI

Školská rada se schází několikrát do roka, funguje jako orgán poradní, pomocný i kontrolní. Spolupráce se Školskou radou je na dobré úrovni.

Škola průběžně spolupracuje s Úřadem práce v oblasti volby povolání, s obecními úřady ze společného školského obvodu, se Speciálně pedagogickým centrem (SPC) a Pedagogicko-psychologickou poradnou (PPP) v Mladé Boleslavi. Se SPC a PPP škola spolupracuje ohledně vzdělávání žáků, kteří spadají do kompetence těchto zařízení. Pracovníci z PPP navštěvují žáky přímo ve vyučování a kontrolují výsledky vzdělání na základě jimi doporučených přístupů a postupů.

9. ŘÍZENÍ ŠKOLY

Ve školním roce 2021/22 již nebylo nutné schvalovat pro školu výjimku z počtu žáků.

I přes vážnou epidemiologickou situaci, zejména v zimním období, proběh téměř celý rok formou prezenčního studia. Pouze v období od listopadu do ledna byla u některých tříd kvůli pozitivním testům krátkodobě zavedena distanční výuka.

I díky tomu bylo možné zrealizovat většinu plánovaných akcí. Na 1. stupni proběhla v září odložená škola v přírodě, v prosinci nás mohl navštívit Mikuláš a děti tradičně zazpívaly v kostele, v únoru absolvovali žáci 2. stupně lyžařský výcvikový kurz. Během ledna a února jezdily děti z 1. stupně na výuku bruslení na zimní stadion do Benátek, v březnu a dubnu pak prošly dalším kurzem plavání v bazénu v Neratovicích. V květnu jsme pro všechny žáky připravili branný den a na konci školního roku v červnu si všichni mohli zasoutěžit na školní olympiádě. Oficiální rozloučení s vycházejícími deváťáky pak proběhlo v dolnoslivenské sokolovně na školní akademii.

Kromě těchto akcí proběhlo množství projektových dní, exkurzí, kulturních akcí a výletů.

Určitou komplikací pro chod školy byly personální změny v průběhu školního roku. Od října byla kvůli rizikovému těhotenství v pracovní neschopnosti paní učitelka Bínová. Protože její nástupkyně, paní učitelka Kasper, mohla nastoupit až v prosinci, byl její úvazek v páté třídě rozdělen mezi vyučující 2. stupně. Navíc byl v listopadu dohodou ukončen pracovní poměr zástupce ředitele, takže i jeho úvazek a další pracovní povinnosti bylo nutné rozdělit mezi vyučující. Za to, že škola dokázala toto organizačně obtížné období zvládnout, patří díky nejen všem vyučujícím, kterým se díky tomu výrazně navýšily úvazky a přibylo velké množství další práce, ale i rodičům a žákům, kteří projevili pochopení a toleranci a snažili se maximálně se školou spolupracovat.

PREZENTACE ŠKOLY NA VEŘEJNOSTI

a) Webové stránky ZŠ a MŠ

Škola se na svých webových stránkách snaží pravidelně informovat rodiče i veřejnost o dění ve škole. Všichni učitelé pravidelně informují o dění ve třídách, o akcích, kterých se s dětmi zúčastnili a doplňují tyto informace i fotografiemi.

b) Příspěvky do Dolnoslivenského zpravodaje

O dění ve škole jsou rodiče i veřejnost informováni také prostřednictvím pravidelných příspěvků do Dolnoslivenského zpravodaje, který je distribuován jak v tištěné podobě, tak v podobě elektronické na webových stránkách obce.

c) Akce pro rodiče a děti

Ve školním roce 2020/2021 byla naše škola i nadále zapojena do programu **Školní mléko**. Všichni žáci mají nárok na jeden dotovaný výrobek týdně. Sortiment výrobků určuje dodavatel v souladu s vyhláškou č.282/2016 sb. Mezi žáky je o tento projekt zájem a využívá ho 100 % žáků.

Všichni žáci jsou také zapojeni do projektu **Ovoce do škol**, kdy dostávají zdarma různé druhy ovoce a zeleniny. Distribuce je zajišťována firmou Bovys, a to jedenkrát týdně. V doprovodném programu Ochutnávka prémiového a exotického ovoce a zeleniny mohli žáci ochutnat netradiční druhy plodin.

10.KONTROLNÍ ČINNOST

1. zřizovatel

kontrola hospodaření za I. pololetí 2021 – bez nedostatků

kontrola hospodaření za II. pololetí 2021 – bez nedostatků

11. VÝCHOVNÉ PORADENSTVÍ

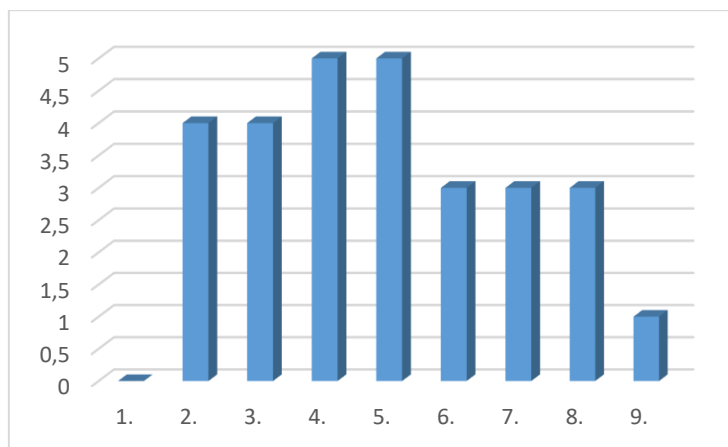
Výchovné poradenství ve školním roce 2021/22 zajišťovaly Markéta Čapková (Dolní Slivno) a Jitka Nosálková Marková (Horní Slivno).

Hlavním tématem práce výchovných poradkyň byla otázka problematiky dětí se speciálními vzdělávacími potřebami (dále jen SVP), jejich podpůrná opatření a dopady epidemie Covid-19 na vzdělávání. Práce výchovných poradkyň (dále jen VP) spočívala především v péči o tyto žáky. VP ve spolupráci s ostatními vyučujícími tvořily individuálně vzdělávací plány (IVP) a plány pedagogické podpory (PLPP), aby byl zaručen individuální rozvoj každého z žáků. Během školního roku se počet dětí s SVP měnil díky nově diagnostikovaným. Na konci školního roku 2021/22 dosáhl jejich počet čísla 27 (9 s poruchou chování, 11 s poruchou učení, 5 s kombinací obojího, 1 žák tělesně postižený a 1 žák s odlišným mateřským jazykem). Další plány pedagogické podpory byly tvořeny pro žáky z Ukrajiny, kteří začali navštěvovat naši školu během jara 2022, konkrétně se jednalo o 4 žáky.

Asistenta pedagoga využívají 3 žáci, jedná se o asistenta sdíleného, to znamená, že je nápomocen všem žákům s SVP v dané třídě.

Přehled žáků se SVP dle tříd:

Třída	Počet žáků
1.	0
2.	4
3.	4
4.	5
5.	5
6.	3
7.	3
8.	3
9.	1



Samozřejmostí při vzdělávání inkluzivních žáků je i spolupráce s pedagogicko-psychologickými poradnami, dětskými psychology a speciálně poradenskými centry.

Nedílnou součástí práce VP je příprava a pomoc vycházejícím žákům i rodičům, informace o možnostech dalšího studia. Předběžné informace o přijímacím řízení byly předány na listopadových třídních schůzkách a další doplňující na únorovém setkání. V únoru byly na schůzce předány zápisové lístky a přihlášky ke studiu.

12. PREVENCE SOCIÁLNĚ-PATOLOGICKÝCH JEVŮ

Minimální preventivní program byl ve školním roce 2021/2022 naplňován během běžné výuky, ve školní družině, školním klubu, mimoškolních aktivitách a také při jednorázových akcích a projektových činnostech. Část cílů byla naplňována především v rámci předmětů: prvouka, přírodověda, vlastivěda a tělesná výchova, občanská výchova, rodinná výchova, informatika, v českém jazyce zejména ve slohu a čtení. Při výuce pedagogové uplatňovali různé metody práce – skupinové činnosti, dramatizace, sociální hry, diskuse, projekty, videoprojekce, besedy, exkurze apod.

Jeho hlavním cílem bylo předcházet projevům rizikového chování, nabídnout žákům možnosti aktivního trávení volného času, zdokonalování jejich schopností ve zvládnutí stresových a krizových situací a zejména vytváření pozitivního klimatu na škole během celého školního roku. Cílové skupiny, na které byl program zaměřen: žáci, pedagogové a rodiče.

Preventivní program je na škole plněn za společné spolupráce metodičky prevence s výchovnou poradkyní a třídními i netřídními učiteli. Celý kolektiv pedagogických pracovníků se snaží předcházet možným problémům, případně je podchytit již v zárodku.

Žáci mohou využít schránky důvěry, která je umístěna pod nástěnkou školního parlamentu. Slouží nejen pro dotazy, ale také pro stížnosti a problémy, se kterými se děti potřebují svěřit, nebo s nimi chtějí poradit. Schránka je pravidelně jednou týdně vybírána a problémy hned řešeny. Na řešení dotazů se následně podílejí metodička prevence, výchovná poradkyně a třídní učitelé. Ve škole funguje šestým rokem žákovský parlament, kde jsou zástupci žáků z 5. - 9. třídy. Zástupci se pravidelně scházejí první týden v měsíci, přinášejí návrhy a připomínky svých spolužáků ke vzdělávacímu procesu, školnímu prostředí a vzájemnému soužití. Spolužáky pravidelně informují o své činnosti.

Vzhledem k malému počtu žáků, motivujícímu prostředí a přehlednosti je možné veškeré případné negativní jevy řešit ihned. Škola realizuje školní a mimoškolní aktivity, které doplňují výchovně vzdělávací činnost a pozitivně ovlivňují atmosféru školy.

V uplynulém školním roce se vyskytly a byly řešeny následující případy rizikového chování: vulgarita, nevhodné chování, neplnění školních povinností – časté zapomínání pomůcek, porušování školního řádu, časté absence některých žáků (v jednotlivých předmětech i celkově ve škole), poškození brzd na kole spolužáka, lhaní, použití zapalovače ve škole, pořizování obrazového materiálu mobilním telefonem a jeho následné šíření na sociální síti, vytváření falešného profilu na Instagramu. Všechny případy byly řešeny v úzké spolupráci s rodiči žáků.

Vzhledem k mimoškolním akcím, které škola pořádá, znají třídní učitelé i jiní vyučující žáky dobře a zvládají tak odhalit vznikající problémy v zárodku. Velmi se nám osvědčila úzká spolupráce s rodiči. V posledním roce byl velký nárůst absencí, kdy mnoho žáků mělo více jak

100 zameškaných hodin za pololetí. Zvýšené absence žáků měly vliv na prospěch daných žáků, několik jich bylo nehodnoceno z důvodů nízké účasti na výuce a doplňovali si klasifikaci v náhradním termínu. Třídní učitelé společně s vedením školy konkrétní případy řešili přímo s rodiči a snažili se o nápravu.

13. PŘEHLED ŠKOLNÍCH AKCÍ

Škola v přírodě	1. stupeň
Projektový den „Co se děje za oponou“	3. ročník
Barevné dny	všichni
Projektový den „Dopravní výchova“	1. - 4. ročník
Projektový den „Den páteře“	všichni
Projektový den „Les“	2. ročník
Divadlo Minor - pohádka „Lesní žínka Evelínka“	2. ročník
Halloween	všichni
Projektový den „Zdravověda“	1. ročník
Recitační soutěž	
divadlo U hasičů – „Dlouhý, široký a bystrozraký“	1.+2.+MŠ
Projektový den „Finanční gramotnost“	5. - 9. ročník
Zpívání v kostele	
Projektový den „Čertí škola“	2. ročník
Mikuláš	9. ročník
Bruslení	1. - 4. ročník
Ponožkový den	všichni
Projektový den „Květinářka“	2. ročník
Lyžařský kurz	5. - 9. ročník
Projektový den „Poznáváme řemesla – truhlář“	3. ročník
Projektový den „Myslivost“	5. ročník
Indiánský týden v matematice	1. ročník
Projektový den „Vůně jara“	3. ročník
Divadelní představení „Tři veteráni“	1. - 4. ročník
Projektový den „Velikonoční tradice a zvyky“	5. ročník
Divadelní představení „Ferda mravenec“	1. - 2. ročník
Projektový den „Domácí farma“	3. ročník
Síla lidskosti – filmové představení a beseda	5. - 9. ročník
Exkurze Terezín	7. – 9. ročník
Čteme a hrajeme pohádky	1.+ 9. ročník
Projektový den „Zdravověda“	2. ročník

Filmové představení „Zátopek“	5. - 6. ročník
Branný den	všichni
Školní výlet Mladějov	8. – 9. ročník
Spaní ve škole	2. – 3. ročník
Námořnický den	5. ročník
Školní olympiáda	všichni
Školní akademie	všichni

14. HOSPODAŘENÍ ŠKOLY V ROCE 2021

Finanční prostředky - poskytnuté z MŠMT - neinvestiční dotace

rok 2021

Účelový znak	Ukazatel	příjmy - rozpočet	výdaje	vratka dotace
33353	přímé náklady na vzdělávání	15 617 643,00	15 576 484,00	41 159,00
	z toho: platy	11 038 921,00	11 038 921,00	-
	OON	219 834,00	178 675,00	41 159,00
	pojistné+ FKSP+ ONIV	4 358 888,00	4 358 888,00	-
33070	podpora výuky plavání	-	-	-
33074	překrývání přímé ped. činnosti MŠ	-	-	-
33076	vyrovnání mezikrajových rozdílů	-	-	-

Dotace

Operační program - výzkum, vývoj vzdělávání

CZ.02.3.X/0.0/0.0/18_063/0015210

délka trvání projektu 24 měsíců

Účelový znak	Ukazatel	příjmy - rozpočet	výdaje	zbývá
33063	celkem	772 533,00	409 850,83	362 682,17
	rok 2019	772 533,00	38 645,50	
	materiál		17 054,32	
	ostatní služby		34 957,98	
	mzdové náklady		111 206,00	
	vzdělávání		87 110,00	
	náklady z drobného dlouh.maj.		120 877,03	

Dotace na provoz od zřizovatele

základní škola

1 283 000,00 dotace

45 000,00 čerpání fondů

ukazatel	příjmy - rozpočet	výdaje	výsledek hospodaření
celkem	1 328 000,00	1 544 937,34 Kč	- 216 937,34
z toho: materiál		55 449,36	uhrazeno z rezervního fondu
energie		607 508,72	
opravy		110 072,63	
ostatní služby		512 936,77	
cestovné		914,00	
osobní náklady		-	
daně a poplatky		1 000,00	
ostatní náklady		33 576,00	
náklady z drobného dlouh.maj.		223 479,86	

Dotace na provoz od zřizovatele

mateřská škola

236 000,00 dotace

44 000,00 školkovné

ukazatel	příjmy - rozpočet	výdaje	výsledek hospodaření
celkem	280 000,00	242 195,78 Kč	37 804,22
z toho: materiál		33 234,44	převedeno do rezervního fondu
energie		104 359,53	
opravy		350,00	
cestovné		7 949,00	
ostatní služby		72 685,81	
mzdové náklady		-	
zákonné sociální pojištění		-	
jiné sociální pojištění		-	
zákonné sociální náklady		-	
ostatní náklady		7 074,00	
náklady z drobného dlouh.maj.		16 543,00	

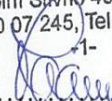
Hlavní činnost školy

výnosy	ukazatel	náklady	ukazatel	výsledek hospodaření
446 386,63	celkem	439 625,03	celkem	6 761,60
320 270,00	z toho: prodej služeb	30 762,00	z toho: materiál	převedeno do RF
99 321,78	prodané zboží	1 382,37	energie	
3 790,00	čerpání fondů	99 321,78	prodané zboží	
22 600,02	výnosy z činnosti	-	opravy	
-	výnosy z činnosti - mzdy	292 258,89	ostatní služby	
404,83	úroky	15 899,99	náklady z majetku	

Hospodářská činnost školy

výnosy	ukazatel	náklady	ukazatel	výsledek hospodaření
4 500,00	celkem	4 500,00	celkem	-
		4 500,00	osobní náklady	

Základní škola a mateřská škola
Dolní Slivno, příspěvková organizace
Dolní Slivno 40, 294 78
IČO: 710 07 245, Tel.: 326 393 316


.....
Vladimír Lacina

ředitel školy