

**Základní škola a mateřská škola Dolní Slivno,
příspěvková organizace**

**VÝROČNÍ ZPRÁVA O ČINNOSTI ŠKOLY ZA ŠKOLNÍ
ROK 2020/2021**



Zpracoval: Vladimír Lacina

30. 9. 2021

ZÁKLADNÍ ÚDAJE O ŠKOLE

- Základní škola a mateřská škola Dolní Slivno, příspěvková organizace
IČO: 71 00 72 45
IZO: 102326 797
REDIZO: 600049159

Zřizovatel:

- Obec Dolní Slivno, 294 78 Dolní Slivno 40
IČO 00237701
Telefon: +420 326 393 225
Mail: starosta@dolnislivno.cz

Ředitel školy:

Vladimír Lacina

Druh školy:

- Základní škola a mateřská škola, do rejstříku škol jako příspěvková organizace zařazena 1. 5. 2005

Kapacita:

- Základní škola: 347 žáků
- Mateřská škola: 14 dětí
- Školní družina: 100 žáků
- Školní klub 60 žáků
- Školní výdejna: 151 strážníků

1. ORGANIZACE STUDIA

- Základní škola a mateřská škola bez specifického zaměření
- Vzdělávací programy: Školní vzdělávací program „Škola pro život“
Vzdělávací program předškolní výchovy „Jaro, léto, podzim, zima... je nám tady spolu prima“

2. VÝKON STÁTNÍ SPRÁVY

- Druh a počet vydaných správních rozhodnutí:

Druh rozhodnutí	Počet
Přijetí k základnímu vzdělávání během školního roku	9
Přijetí k základnímu vzdělávání (do 1. tříd)	16
Rozhodnutí o odkladu základního vzdělávání	7
Prodloužení povinné školní docházky	1
Povolení IVP	6
Celkem	39

- Počet odvolání proti rozhodnutí ředitele školy: 0

1. ÚDAJE O PRACOVNÍCÍCH ŠKOLY

- Personální zabezpečení k 30. 6. 2021

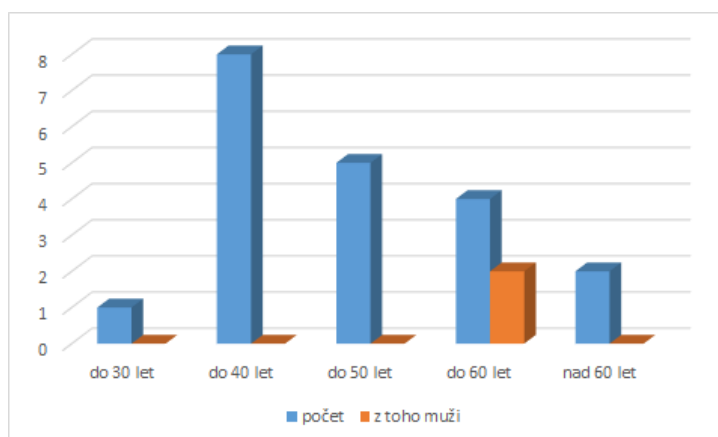
Pedagogičtí pracovníci	Přepočet	Nepedagogičtí pracovníci	Přepočet
19	17,74	6	4,46

Pedagogičtí pracovníci = učitelky MŠ, učitelky a učitelé ZŠ, vychovatelky ŠD, vychovatelky ŠK, asistenti pedagoga

Nepedagogičtí pracovníci = školnice, uklízečky, kuchařky, admin. pracovnice

➤ **Věková struktura pedagogických pracovníků k 30. 6. 2021**

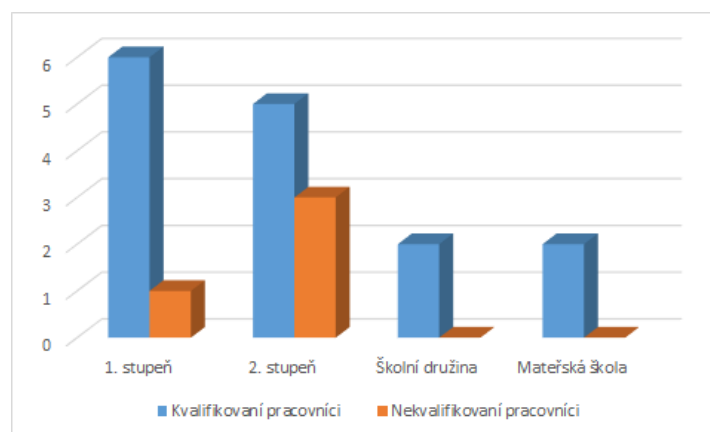
Věk	do 30 let	do 40 let	do 50 let	do 60 let	nad 60 let
Počet	1	8	5	4	2
Z toho muži	0	0	0	2	0



V tabulce je započítána i jedna učitelka na rodičovské dovolené.

➤ **Kvalifikovanost pedagogických pracovníků k 30. 6. 2020**

Pracovníci	Kvalifikovaní pracovníci	Nekvalifikovaní pracovníci
1. stupeň	7	0
2. stupeň	5	3
Školní družina	1	1
Mateřská škola	2	0



➤ **Změny v pedagogickém sboru:**

ZŠ:

1.9. 2020 - nástup jedné učitelky na 1. stupeň a jedné na 2. stupeň

1.9. 2020 - nástup jedné asistentky pedagoga na 1. stupeň

MŠ:

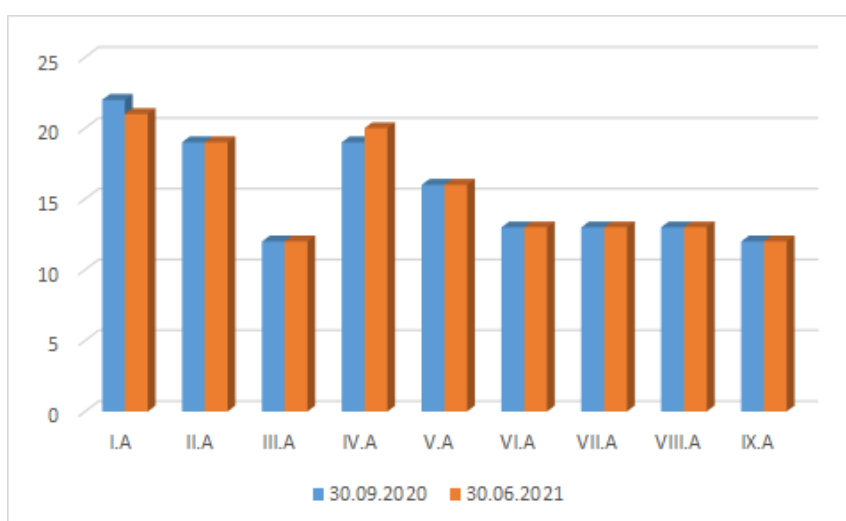
Beze změny

➤ **Další vzdělávání pedagogických pracovníků**

Vzdělávací akce	Počet pedagogů
Čtenářské dílny - zavedení do výuky ČJ, zkušenosti a tipy do výuky	1
Čtenářské dílny II	1
Co číst s dětmi na 1. stupni?	1
Kdo nás sleduje a proč? - internet s rozumem	1
Informatika - přehled platforem	1
Aktivity pro zpestření hodin dějepisu	1
Aktivity pro rozvoj čtenářské gramotnosti	1
Typy do výuky dějin 20. století	1
Stmelovací aktivity pro 2. stupeň	1
Nejčastější úrazy u dětí na táborech a školách v přírodě	1
Netradiční pohybové aktivity v MŠ a ŠD	1
Základy první pomoci pro pedagogy	1
Kurz pro vedoucí školní družiny	1
Agresivní žák ve třídě	1
Gradované slovní úlohy v matematice	1

2. ÚDAJE O POČTU ŽÁKŮ

	30. 9. 2020	30. 6. 2021		30. 9. 2020	30. 6. 2021
I.A	22	21	VI.A	13	13
II.A	19	19	VII.A	13	13
III.A	12	12	VIII.A	13	13
IV.A	19	20	IX.A	12	12
V.A	16	16			
I.stupeň	88	88	II.stupeň	51	51



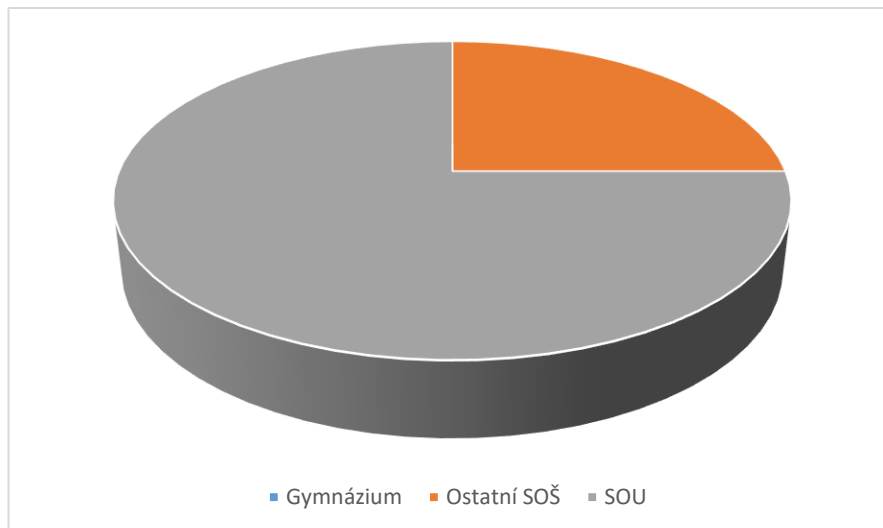
	k 30. 9. 2020	k 30. 6. 2021
Celkem	139	139

3. VÝSLEDKY VÝCHOVY A VZDĚLÁVÁNÍ

➤ Údaje o přijímacím řízení

Ve školním roce 2020/21 ukončilo povinnou školní docházku 14 žáků, z toho 13 v 9. ročníku a 1 v 8. ročníku. Dva žáci si žádnou přihlášku na střední školu nepodali.

Gymnázium	Ostatní SOŠ	SOU	Celkem
0	3	9	12



Všichni žáci byli na vybrané školy přijati.

➤ Činnost školní družiny ve školním roce 2020/21

Charakteristika školní družiny

V letošním školním roce navštívilo školní družinu, při ZŠ a MŠ Dolní Slivno, (oddělené pracoviště Horní Slivno), 60 žáků prvních až čtvrtých tříd. Žáci byli rozděleni do dvou oddělení. První oddělení pod vedením vychovatelky Vladimíry Demjaničové plnilo své úkoly v 1. třídě. Druhé oddělení s vychovatelkou Kamilou Podolskou sídlilo ve 2. třídě.

Školní družina ke své činnosti využívá plně vybavené třídy, sportovní a dětské hřiště u školy a tělocvičnu. Vycházky byly směřovány v okolí školy v obci Horní Slivno. Byly zaměřené na poznávání a pozorování přírody. Školní družina se celý školní rok stará o vyzdobu školy.

Provozní doba školní družiny pro tento školní rok byla stanovena takto:

ranní družina	6,45 – 7,30
dopolední družina	11,20 – 12,05
odpolední družina	12,05 – 15,30

Poplatek za školní družinu činil 500 Kč (ranní, dopolední, odpolední), 150 Kč (ranní, dopolední) za jedno pololetí. Poplatek byl využit na pomůcky potřebné ve školní družině (výtvarný materiál, sportovní potřeby, hry, knihy, apod.).

Výchovná a vzdělávací činnost

Výchovná a vzdělávací činnost probíhá ve školní družině dle ŠVP a podle vypracovaného plánu, který je dělen na měsíce.

Činnost rekreační, relaxační, odpočinkové, zájmové, ale i příprava na vyučování vytvářely komplex výchovně vzdělávacích činností školní družiny. Cílem těchto činností a celé

výchovné práce v naší školní družině je nenásilnou formou naučit žáky využívat volný čas k zajímavým aktivitám, k čerpání nových informací a vědomostí, ale i k potřebné relaxaci a odpočinku. Velký důraz je kladen také na upevňování mezilidských vztahů, na zvládnutí seberealizace a upevňování své pozice v kolektivu. Nejen pobytu v budově školy, ale také pobyt venku na hřišti, ale i vycházky po okolí vedou děti nenásilnou formou k orientaci, osvojení si nových vědomostí a dovedností.

Akce školní družiny v roce

1. Účast v soutěži - Domestos

Kontrolní činnost

V daném školním roce byla prováděna hospitační činnost paní učitelkou Jarmilou Čapkovou.

➤ **Činnost MŠ ve školním roce 2020/21**

V tomto školním roce byla mateřská škola otevřena opět jako jednotřídní s celkovým počtem 14 dětí.

Zápis na školní rok 2020/2021

V tomto školním roce nebyli v MŠ žádní předškoláci, proto se neuvolnilo žádné místo a nemohl být nikdo nový na další školní rok přijat.

Provoz MŠ:

Provoz MŠ probíhá od 6:30 do 16:30

Uzavření MŠ:

1. 9. 2020	odstávka vody
26. 10. -2. 11.	karanténa MŠ + dezinfekce MŠ
23. 12. 2020 – 3. 1. 2020	vánoční prázdniny
15. 2. 2021	odstávka vody z důvodu havárie
1. 3. 2021 – 30. 4. 2021	vládní nařízení (COVID -19)
4. 3. 2020	odstávka vody z důvodu havárie
13.3 – 31. 5. 2021	uzavření z důvodu epidemie COVID -19
7. 7. – 9. 7. 2021	dle rozhodnutí zřizovatele
1. 8. – 31. 8. 2020	letní prázdniny

Výchovně vzdělávací činnost

Výchovně vzdělávací činnost se opírá o školní vzdělávací program „Jaro, léto, podzim, zima... je nám tady spolu prima“ zpracovaný v souladu s Rámcově vzdělávacím programem.

Školní kurikulum je rozděleno do 4 integrovaných bloků, které se vážou k různým událostem v průběhu roku, ke změnám v našem okolí vyplývajících z přirozeného střídání období.

Naším cílem je rozvíjet a učit děti ve všech oblastech a dát dětem prostor pro získávání potřebných poznatků a dovedností, které pak následně budou schopné použít v praktickém životě.

S tímto souvisí vytvoření správného, podnětného a příjemného prostředí, v němž se děti a jejich rodiče budou cítit dobře.

Akce:

Spolupráce se ZŠ Horní Slivno

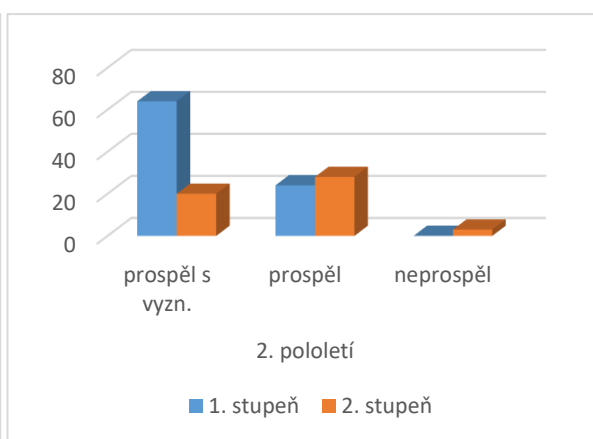
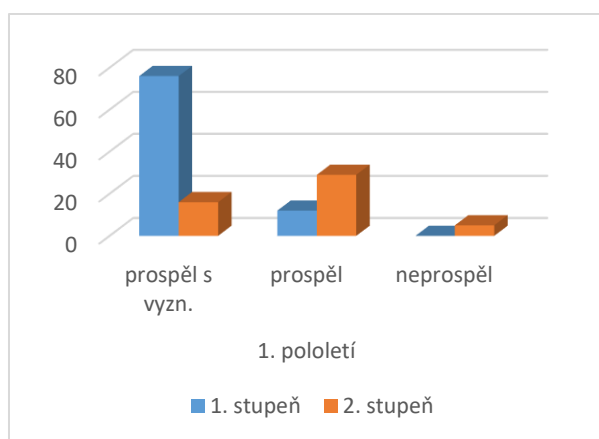
- 4. 12. 2020 návštěva čerta a Mikuláše v MŠ
- 22. 6. 2021 divadelní představení dětí z 1. stupně – Jak Křemílek a Vochoomůrka učesali vílu
- 24. 6. 2021 výlet do zahrad a labyrintů zámku Loučeň

Ostatní akce:

- 13. 11. 2020 návštěva fotografa v MŠ
- 17. 12. 2020 vánoční nadílka v MŠ
- 19. 2. 2021 karneval MŠ
- 1. 6. 2021 den dětí
- 29. 7. 2021 dopoledne s hasiči – ukázka práce hasičů na hřišti u sokolovny

4. PŘEHLED O PROSPĚCHU ŽÁKŮ

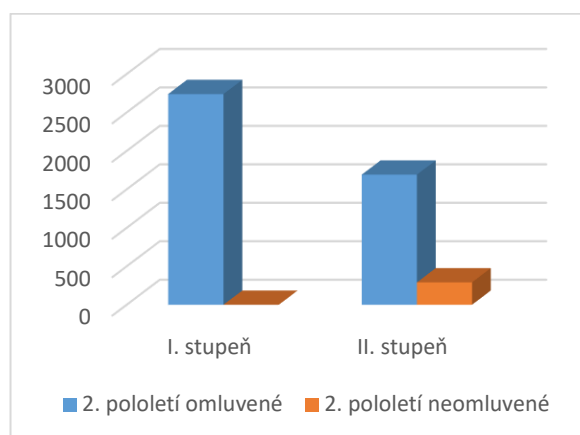
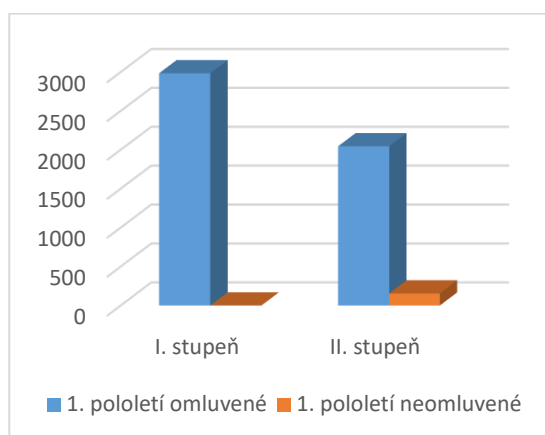
	1. pololetí			2. pololetí		
	prospěl s vyzn.	prospěl	neprospěl	prospěl s vyzn.	prospěl	neprospěl
1. stupeň	76	12	0	64	24	0
2. stupeň	16	29	5	20	28	3



Dva ze tří žáků, kteří na konci 2. pololetí neprospěli, ukončili povinnou školní docházku, třetí opakuje ročník.

5. PŘEHLED O POČTU ZAMEŠKANÝCH A NEOMLUVENÝCH HODIN

	1. pololetí				2. pololetí			
	omluvené	průměr na žáka	neomluvené	průměr na žáka	omluvené	průměr na žáka	neomluvené	průměr na žáka
I. stupeň	2984	33,91	0	0	2739	31,13	0	0
II. stupeň	2046	40,12	155	3,04	1691	33,16	291	5,71
Celkem	5030	36,19	155	1,12	4430	31,87	291	2,09



Neomluvené absence v 1. i ve 2. pololetí se týkaly jednoho žáka na II. stupni.

6. ÚDAJE O POSKYTOVÁNÍ DALŠÍHO VZDĚLÁVÁNÍ

ZŠ a MŠ Dolní Slivno nepořádala ve školním roce 2020/2021 žádné programy v oblasti dalšího vzdělávání, resp. celoživotního učení.

7. VYBAVENOST ŠKOLY

ZŠ a MŠ Dolní Slivno je plně organizovanou školou, která poskytuje základní všeobecné vzdělání žákům ze společného školského obvodu 5 obcí i mimo něj. Organizačně je rozdělena na čtyři části:

1. jednotřídní mateřská škola v Dolním Slivně 160. U mateřské školy je oplocená školní zahrada s pískovištěm a herními prvky.
2. budova v Horním Slivně 107, ve které se nachází čtyři kmenové učebny pro 1. - 4. třídu, učebna ICT, tělocvična, školní družina (jedno oddělení má samostatnou místnost, druhé oddělení je umístěno v jedné z kmenových učeben), knihovna a školní výdejna. Během letních prázdnin 2020 byla zmodernizována učebna pro

nastupující 1. ročník. Byla vybavena novým nábytkem a multimediální technikou v podobě interaktivní tabule.

3. budova v Dolním Slivně 40, ve které se nachází ředitelství školy, pět kmenových učeben pro 5. – 9. ročník, učebna ICT, školní dílna, školní kuchyňka, knihovna. Pro výuku tělesné výchovy škola využívá dolnoslivenskou sokolovnu.
4. Budova v Dolním Slivně 62, ve které se nachází školní výdejna.

8. SPOLUPRÁCE SE ŠKOLSKOU RADOU, RODIČI, ŠKOLAMI A DALŠÍMI ORGANIZACEMI

Školská rada se schází několikrát do roka, funguje jako orgán poradní, pomocný i kontrolní. Spolupráce se Školskou radou je na dobré úrovni.

Škola průběžně spolupracuje s Úřadem práce v oblasti volby povolání, s obecními úřady ze společného školského obvodu (např. pravidelné úklidy v obcích), se Speciálně pedagogickým centrem (SPC) a Pedagogicko-psychologickou poradnou (PPP) v Mladé Boleslavi. Se SPC a PPP škola spolupracuje ohledně vzdělávání žáků, kteří spadají do kompetence těchto zařízení. Pracovníci z PPP navštěvují žáky přímo ve vyučování a kontrolují výsledky vzdělání na základě jimi doporučených přístupů a postupů.

9. ŘÍZENÍ ŠKOLY

Ve školním roce 2020/21 se oproti roku předchozímu opět zvýšil počet žáků, nicméně i přesto musel zřizovatel i pro tento školní rok podle § 23 zákona 561/2004 (školský zákon) schválit výjimku z počtu žáků. Školní rok začal prezenční výukou, ale kvůli zhoršující se epidemiologické situaci došlo 13. října k uzavření škol a přechodu na distanční výuku. Distanční výuka měla pevně stanovený rozvrh, rozdělený na hodiny on-line a hodiny samostudia. Při on-line výuce byla využívána aplikace Skype, pro ostatní komunikaci a samostudium pak zejména prostředí Edupage. Všem žákům, kteří neměli doma vhodné podmínky pro distanční výuku, škola zapůjčila notebooky a zajistila internetové připojení přes datové karty.

Od 30. listopadu přešel v souladu s nařízením vlády 1. stupeň a 9. ročník na prezenční výuku, 6. – 8. ročník pak na výuku kombinovanou (týden prezenčně, týden distančně). Díky výskytu koronaviru mezi žáky a zaměstnanci školy byla však rozhodnutím KHS Mladá Boleslav dne 8. 12. uzavřena budova na Horním Slivně, o týden později pak i budova na Dolním Slivně a výuka probíhala až do Vánočních prázdnin distančně.

Od 4. 1. 2021 byla povolena prezenční výuka pro 1. a 2. ročník, ostatní zůstávají v režimu distanční výuky. V tomto režimu probíhala výuka až do 11. 4. Od 12. 4. rozhodla vláda o otevření I. stupňů pro rotační výuku, kdy se po týdnech střídala prezenční a distanční výuka. II. stupeň pokračoval v distanční výuce až do 3. 5. Od tohoto data přešel II. stupeň na rotační výuku také.

Plně na prezenční výuku přešla škola od 17. 5.

Účast na prezenční výuce byla podmíněna negativním antigenním testem. Testování zajišťovala škola testovacími sadami od státu.

Vzhledem k takto nestandardnímu průběhu školního roku nemohla být realizována většina pravidelných akcí a projektů. Neproběhla například výuka bruslení a plavání, škola v přírodě byla přesunuta do následujícího školního roku, lyžařský kurz byl zrušen. Podobně dopadla i většina dalších plánovaných akcí.

10. PREZENTACE ŠKOLY NA VEŘEJNOSTI

a) Webové stránky ZŠ a MŠ

Škola se na svých webových stránkách snaží pravidelně informovat rodiče i veřejnost o dění ve škole. Všichni učitelé pravidelně informují o dění ve třídách, o akcích, kterých se s dětmi zúčastnili a doplňují tyto informace i fotografiemi.

b) Příspěvky do Dolnoslivenského zpravodaje

O dění ve škole jsou rodiče i veřejnost informováni také prostřednictvím pravidelných příspěvků do Dolnoslivenského zpravodaje, který je distribuován jak v tištěné podobě, tak v podobě elektronické na webových stránkách obce.

c) Akce pro rodiče a děti

Ve školním roce 2019/2020 byla naše škola i nadále zapojena do programu **Školní mléko**. Všichni žáci mají nárok na jeden dotovaný výrobek týdně. Sortiment výrobků určuje dodavatel v souladu s vyhláškou č.282/2016 sb. Mezi žáky je o tento projekt zájem a využívá ho 100 % žáků.

Všichni žáci jsou také zapojeni do projektu **Ovoce do škol**, kdy dostávají zdarma různé druhy ovoce a zeleniny. Distribuce je zajišťována firmou Bovys, a to jedenkrát týdně. V doprovodném programu Ochutnávka prémiového a exotického ovoce a zeleniny mohli žáci ochutnat netradiční druhy plodin.

Další plánované akce nebyly z důvodu uzavření škol realizovány.

11. KONTROLNÍ ČINNOST

1. zřizovatel

kontrola hospodaření za I. pololetí 2020 – bez nedostatků

kontrola hospodaření za II. pololetí 2020 – bez nedostatků

2. ČŠI

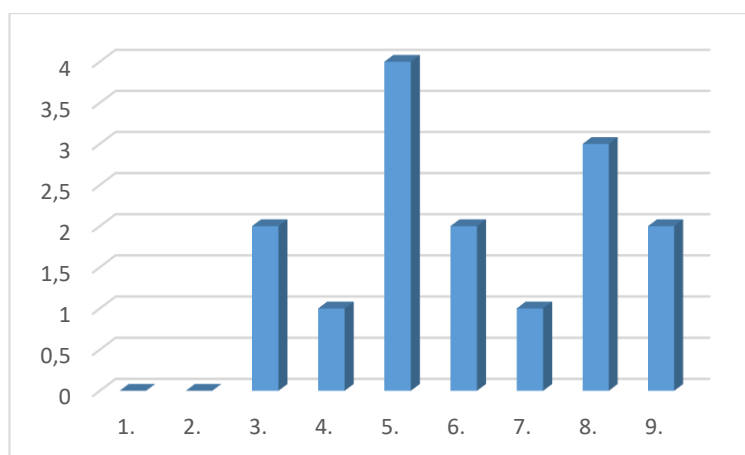
hodnocení podmínek a průběhu distančního vzdělávání v ZŠ – bez nedostatků, s doporučením více se zaměřit na práci s dětmi se specifickými vzdělávacími potřebami.

12. VÝCHOVNÉ PORADENSTVÍ

Ve školním roce 2020/21 byla práce výchovné poradkyně rozdělena mezi 2 poradce- 1. stupeň (J. Nosálková-Marková) a 2. stupeň (M. Čapková). Práce výchovných poradkyň (dále jen VP) spočívala především v péči o žáky se speciálními vzdělávacími potřebami (SVP). Výchovné poradkyně ve spolupráci s ostatními vyučujícími tvořily individuálně vzdělávací plány (IVP) a i plán pedagogické podpory (PLPP), vše je 1x ročně vyhodnoceno, aby byl zaručen individuální rozvoj každého z žáků. Během školního roku se počet IVP měnil díky nově diagnostikovaným žákům. Na konci školního roku 2020/21 dosáhl počet žáků s SVP čísla 15, (7 s poruchou chování, 8 s poruchou učení). Dva žáci pracovali s podporou asistenta pedagoga.

Přehled žáků se SVP dle tříd:

Třída	Počet žáků
1.	0
2.	0
3.	2
4.	1
5.	4
6.	2
7.	1
8.	3
9.	2



Samozřejmostí je při vzdělávání inkluzivních dětí i spolupráce s pedagogicko-psychologickými poradnami, dětskými psychology a speciálně poradenskými centry.

Nedílnou součástí práce VP je příprava a pomoc vycházejícím žákům i rodičům, informace o možnostech dalšího studia. Letošní školní rok se opět konaly plošné přijímací

zkoušky (český jazyk, matematika) na všechny obory čtyřletého studia. Díky situaci s Covid-19 se ale jednalo pouze o 1 řádný termín. Předběžné informace o přijímacím řízení byly předány na listopadových třídních schůzkách a další doplňující na únorovém setkání. V únoru byly při schůzce předány zákonným zástupcům zápisové lístky a přihlášky ke studiu.

Během roku proběhlo několik setkání se zákonnými zástupci při řešení výchovných a vzdělávacích problémů, za účasti většinou VP a učitele, kterého se problém týkal. Při větších potížích byla svolána výchovná komise (v tomto školním roce 5x). Přítomni byli zákonní zástupci žáka, třídní učitel, VP, ředitel a zástupce ZŠ, popř. pracovník OSPOD. Předmětem řešení bylo nevhodné a vulgární chování vůči žákům i pracovníkům školy, spolupráce rodiny a školy, záškoláctví apod.

Součástí činnosti VP byla i spolupráce s OSPOD (ML. Boleslav, Mělník, Brandýs nad Labem- Stará Boleslav) a Policií ČR.

13. PREVENCE SOCIÁLNĚ-PATOLOGICKÝCH JEVŮ

V rámci organizace školního roku 2020/2021 byl, v návaznosti na předchozí roky, aktualizován minimální preventivní program pro tento školní rok. Na dosažení stanovených cílů, které mají napomáhat předcházet sociálně-patologickým jevům a případně poskytnout metodiku a pomáhat tak řešit vzniklé zátěžové situace, se podílel pedagogický sbor školy ve spolupráci se školním metodikem prevence, výchovným poradcem a vedením školy a to různými technikami a metodami práce v průběhu výchovně vzdělávacího procesu i v širším kontextu mimo něj.

Obecné dlouhodobé cíle primární prevence

- trvale prohlubovat povědomí žáků o sociálně patologických jevech a o následcích, které mohou mít;
- posilovat právní vědomí - kriminalita, předpisy, zákony;
- osvojit si potřebné hygienické návyky a soc. dovednosti, zdravý životní styl;
- posilování zdravého sebevědomí, umět se přiměřeně prosadit v kolektivu;
- posilování sounáležitosti ve společenství a řešení konfliktů;
- prohlubovat komunikační dovednosti mezi vrstevníky a dospělými;
- budování pozitivního klimatu školy;
- další vzdělávání pedagogů v oblasti prevence;
- prohlubování spolupráci s dalšími organizacemi;
- zapojení zákonných zástupců do dění ve škole;
- tvorba a dodržování Etického kodexu školy – klima školy

Krátkodobé cíle

- zlepšit práci s kolektivem třídy;
- spolupráce vyučujících na pomoci problémovým žákům;
- zvyšovat vědomí kolektivní soudržnosti třídy;

- zapojovat více žáky do dění ve škole;
- podněcovat aktivity, které vedou vhodnému využití volného času dětí;
- včasně detekovat a účinně řešit aktuální problémové situace
- pořádat pro rodiče a veřejnost Dny otevřených dveří;
- realizovat odborné besedy

Konkrétní aktivity primární prevence

Primární prevence na I. stupni byla realizována převážně třídními učitelkami v průběhu celého školního roku, a to především v rámci prvouky, vlastivědy a českého jazyka a literatury.

Primární prevence na II. stupni byla realizována převážně v rámci hodin občanské výchovy a podpůrně i ostatních humanitních předmětů v průběhu celého školního roku.

Primární prevence na úrovni celé školy

Ve školním roce 2020/2021 nadále pokračoval projekt Ovoce do škol, který má podporovat zdravou výživu dětí.

V důsledku epidemie koronaviru a s ní spojených organizačních změn nebylo možné od měsíce října až do konce školního roku konat řadu plánovaných aktivit primární prevence.

Neuskutečněné konkrétní aktivity primární prevence

- Bruslení
- Den otevřených dveří
- Kulturní představení
- Branně bezpečnostní aktivity
- Odborné exkurze
- Tematické přednášky
- Lyžařský kurz
- Účast na akcích regionu v rámci kulturních tradic
- Plavecký výcvik
- Projektové dny
- Poplachová cvičení
- Škola v přírodě
- Sportovní dny
- Třídní výlety
- Úklid v obcích

Ve školním roce 2020/2021 se projeví u žáků školy následující sociálně-patologické jevy:

- nevhodné chování ve výuce
- neomluvené hodiny
- ničení školního majetku

- nevhodné chování ke spolužákům ve třídě

Tyto problémy byly řešeny individuálními pohovory s žáky, včasnými zásahy třídních učitelů, výchovnými komisemi, spoluprací a jednáním s rodiči, psychology či kurátorem. V případech, které to vyžadovaly, byla udělena výchovná opatření (napomenutí třídního učitele, důtka třídního učitele, důtka ředitele školy, snížená známka z chování) uvedená v dokumentech žáků.

Škola při realizaci primární prevence a řešení zjištěných sociálně patologických jevů spolupracovala s příslušnými institucemi:

- Pedagogicko-psychologická poradna Středočeského kraje
- Policie České republiky OO P Benátky nad Jizerou
- zákonní zástupci
- OSPOD
- samosprávy spádových obcí
- praktičtí lékaři
- linky důvěry

14. PŘEHLED ŠKOLNÍCH AKCÍ

Zkoumání podzimní a jarní přírody	1. ročník
Cvičení v podzimní, zimní a jarní přírodě	1. ročník
Čertí škola	1. ročník
Čarodějnický den	1. ročník
výlet – Loučeň park a labyrintárium	1. ročník
ochutnávka ovoce a mléčných výrobků	2. ročník
projektový den Minulost a současnost	2. ročník
projekt Zdravé zuby	2. ročník
spaní ve škole	2. ročník
projekt Ekosystém rybník	4. ročník
exkurze Mnichovo Hradiště	4. ročník
Noc s Andersenem	4. ročník
Vánoce v dubnu	4. ročník
výlet do Prahy	4. ročník
Apple day	4. ročník
projekt Ekosystém louka a les	4. ročník
projekt Mléko	4. ročník
projekt Správa věcí veřejných	4. ročník
sportovní den	6. ročník
školní výlet do Ústí nad Labem	7. ročník
on line exkurze v přírodopise na téma Zemětřesení	8. ročník
Mikuláš	9. ročník
Poslední zvonění	9. ročník
Olympijský den	2. - 9. ročník

15. HOSPODAŘENÍ ŠKOLY V ROCE 2020

Finanční prostředky - poskytnuté z MŠMT - neinvestiční dotace

Účelový znak	Ukazatel	příjmy - rozpočet	výdaje	vratka dotace
33353	přímé náklady na vzdělávání	13 186 530,00	13 186 530,00	-
	z toho: platy	9 256 280,00	9 256 280,00	-
	OON	165 218,00	165 218,00	-
	pojistné+ FKSP+ ONIV	3 765 032,00	3 765 032,00	-
33070	podpora výuky plavání	-	-	-
33074	překrývání přímé ped. činnosti učitelů MŠ	-	-	-
33076	vyrovnání mezikrajových rozdílů	-	-	-

Dotace Operační program - výzkum, vývoj vzdělávání

CZ.02.3.68/0.0/0.0/16_022/0004248

délka trvání projektu 24 měsíců

Účelový znak	Ukazatel	příjmy - rozpočet	výdaje	vratka dotace
33063	celkem	451 799,00	429 743,00	22 056,00
	rok 2017	271 079,40	261 192,00	
	rok 2018	180 719,60	82 400,00	
	materiál		29 437,00	
	mzdové náklady		-	
	vzdělávání		-	
	náklady z drobného dlouh.maj.		56 714,00	

Operační program - výzkum, vývoj vzdělávání

CZ.02.3.X/0.0/0.0/18_063/0015210

délka trvání projektu 24 měsíců

Účelový znak	Ukazatel	příjmy - rozpočet	výdaje	zbývá
33063	celkem	772 533,00	305 519,83	467 013,17
	rok 2019	772 533,00	38 645,50	
	materiál		17 054,32	
	ostatní služby		28 006,98	
	mzdové náklady		50 966,00	
	vzdělávání		49 970,00	
	náklady z drobného dlouh.maj.		120 877,03	

Dotace na provoz od zřizovatele

základní škola

1 383 000,00 dotace**48 723,90** čerpání fondů

ukazatel	příjmy - rozpočet	výdaje	výsledek hospodaření
celkem	1 431 723,90	1 248 835,69	182 888,21
z toho: materiál		76 972,10	převedeno do rezervního fondu
energie		515 891,27	
opravy		3 351,17	
ostatní služby		415 653,93	
cestovné		-	
osobní náklady		8 029,00	
daně a poplatky		-	
ostatní náklady		32 526,50	
náklady z drobného dlouh.maj.		196 411,72	

Dotace na provoz od zřizovatele

mateřská škola

236 000,00 dotace**50 000,00** školkovné**19 723,00** čerpání fondů

Ukazatel	příjmy - rozpočet	výdaje	výsledek hospodaření
Celkem	305 723,00	158 744,15	146 978,85
z toho: materiál		46 792,63	převedeno do rezervního fondu
Energie		-	
Opravy		4 500,00	
cestovné		8 192,00	
ostatní služby		66 698,27	
mzdové náklady		-	
zákonné sociální pojištění		-	
jiné sociální pojištění		-	
zákonné sociální náklady		-	
ostatní náklady		7 848,00	
náklady z drobného dlouh.maj.		24 713,25	

Hlavní činnost školy

výnosy	ukazatel	náklady	ukazatel	výsledek hospodaření
326 422,57	celkem	318 730,61	celkem	7 691,96
223 476,00	z toho: prodej služeb	19 552,53	z toho: materiál	převедeno do RF
87 329,81	prodané zboží	87 329,81	prodané zboží	
-	čerpání fondů	1 538,00	opravy	
13 938,99	výnosy z činnosti	206 771,76	ostatní služby	
-	výnosy z činnosti - mzdy	3 538,51	náklady z majetku	
1 677,77	úroky			

Hospodářská činnost školy

výnosy	ukazatel	náklady	ukazatel	výsledek hospodaření
1 300,00	celkem	1 300,00	celkem	-
		1 300,00	osobní náklady	

Základní škola a mateřská škola
Dolní Slivno, příspěvková organizace
Dolní Slivno 40, 294 78
IČO: 710 07 245, Tel.: 326 393 316



Vladimír Lacina

ředitel školy