

**Základní škola a mateřská škola Dolní Slivno,
příspěvková organizace**

**VÝROČNÍ ZPRÁVA O ČINNOSTI ŠKOLY ZA ŠKOLNÍ
ROK 2018/2019**



Zpracoval: Vladimír Lacina

30. 9. 2019

ZÁKLADNÍ ÚDAJE O ŠKOLE

- Základní škola a mateřská škola Dolní Slivno, příspěvková organizace
IČO: 71 00 72 45
IZO: 102326 797
REDIZO: 600049159

Zřizovatel:

- Obec Dolní Slivno, 294 78 Dolní Slivno 40
IČO 00237701
Telefon: +420 326 393 225
Mail: starosta@dolnislivno.cz

Ředitel školy:

Vladimír Lacina

Druh školy:

- Základní škola a mateřská škola, do rejstříku škol jako příspěvková organizace zařazena 1. 5. 2005

Kapacita:

- Základní škola: 347 žáků
- Mateřská škola: 13 dětí
- Školní družina: 100 žáků
- Školní klub 60 žáků
- Školní výdejna: 151 strážníků

1. ORGANIZACE STUDIA

- Základní škola a mateřská škola bez specifického zaměření
- Vzdělávací programy: Školní vzdělávací program „Škola pro život“
Vzdělávací program předškolní výchovy „Jaro, léto, podzim, zima... ..je nám tady spolu prima“

2. VÝKON STÁTNÍ SPRÁVY

- Druh a počet vydaných správních rozhodnutí:

Druh rozhodnutí	Počet
Přijetí k předškolnímu vzdělávání	5
Nepřijetí k předškolnímu vzdělávání	0
Přijetí k základnímu vzdělávání během školního roku	10
Přijetí k základnímu vzdělávání (do 1. tříd)	20
Nepřijetí k základnímu vzdělávání	0
Rozhodnutí o odkladu základního vzdělávání	1
Ukončení předškolního vzdělávání	0
Přerušeni docházky do mateřské školy	0
Osvobození od úplaty za předškolní vzdělávání	0
Osvobození z výuky tělesné výchovy	0
Povolení IVP	0
Celkem	26

- Počet odvolání proti rozhodnutí ředitele školy: 0

1. ÚDAJE O PRACOVNÍCÍCH ŠKOLY

- Personální zabezpečení k 30. 6. 2019

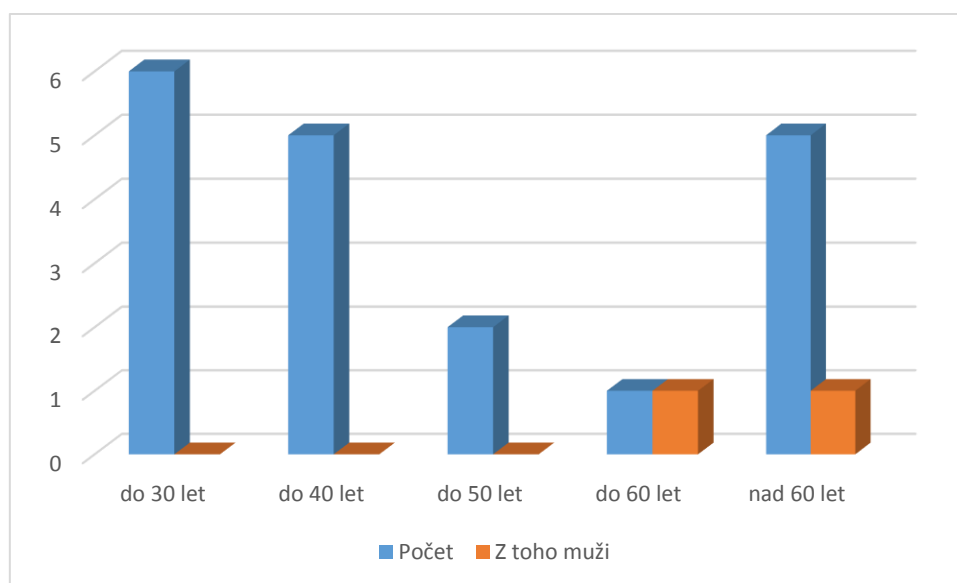
Pedagogičtí pracovníci	Přepočet	Nepedagogičtí pracovníci	Přepočet
16	14,47	5	4,10

Pedagogičtí pracovníci = učitelky MŠ, učitelky a učitelé ZŠ, vychovatelky ŠD, vychovatelky ŠK, asistenti pedagoga

Nepedagogičtí pracovníci = školnice, uklízečky, kuchařky, admin. pracovnice

➤ **Věková struktura pedagogických pracovníků k 30. 6. 2019**

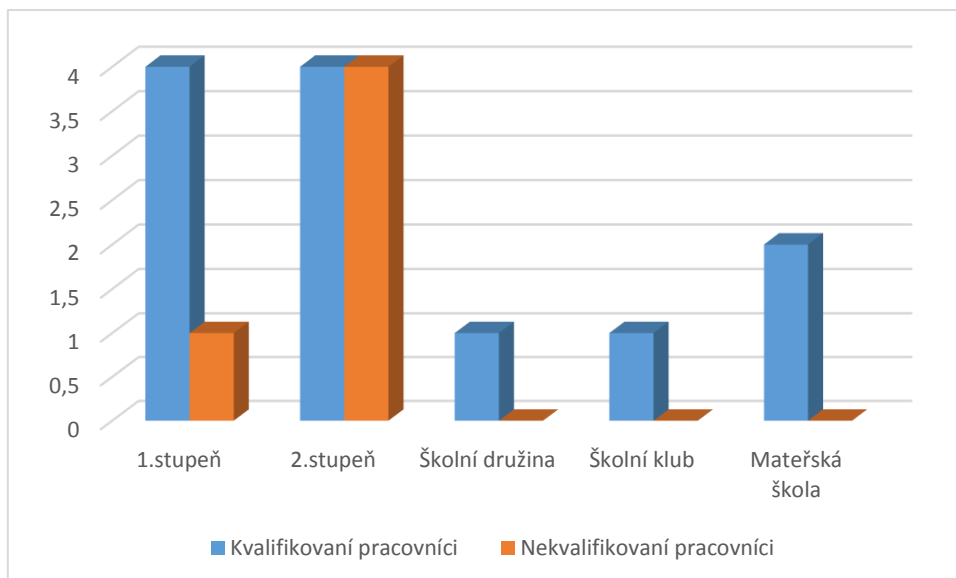
Věk	do 30 let	do 40 let	do 50 let	do 60 let	nad 60 let
Počet	6	5	2	1	5
Z toho muži	0	0	0	1	1



V tabulce jsou započítány i dvě učitelky na rodičovské dovolené a jedna na dlouhodobé pracovní neschopnosti.

➤ **Kvalifikovanost pedagogických pracovníků k 30. 6. 2019**

Pracovníci	Kvalifikovaní pracovníci	Nekvalifikovaní pracovníci
1.stupeň	4	1
2.stupeň	4	4
Školní družina	1	0
Školní klub	1	0
Mateřská škola	2	0



➤ **Změny v pedagogickém sboru:**

ZŠ:

1. 8. 2018 – nástup nového ředitele školy

Září 2018 – nástup dvou nových učitelek na 1. stupeň a vychovatelky ŠD

Duben 2019 – odchod jedné učitelky z 2. stupně (nástup na mateřskou dovolenou), místo ní byli na zástup na dobu určitou přijati učitel a učitelka na částečné úvazky

Červen 2019 – ukončení pracovního poměru výpovědí ze strany zaměstnance učitelkou 1. stupně z důvodu stěhování

MŠ:

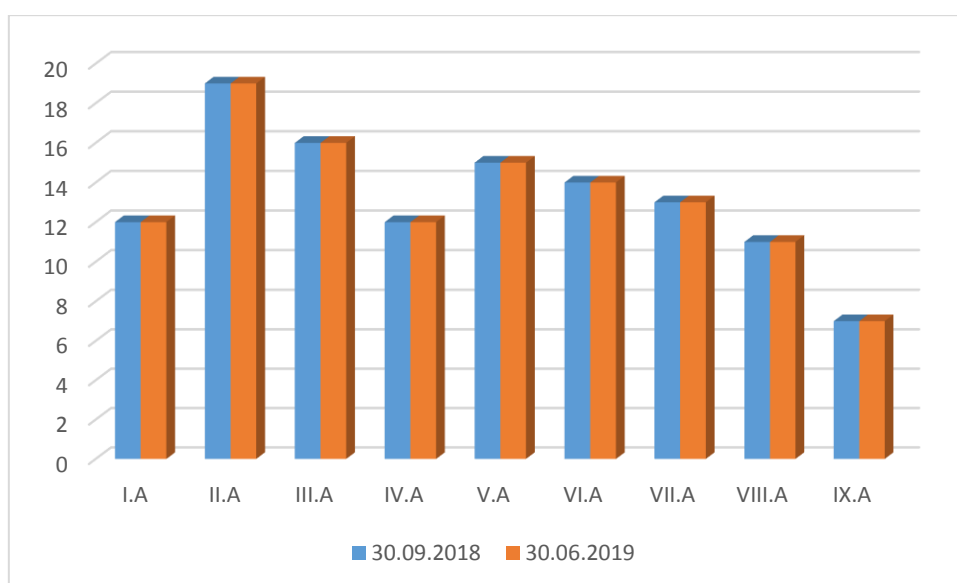
Září 2018 – do nově otevřené MŠ nastoupily dvě učitelky

➤ **Další vzdělávání pedagogických pracovníků**

Vzdělávací akce	Počet pedagogů
Poruchy autistického spektra a Aspergerův syndrom	1
Učím (se) rád	1
Changemanagement	1
Změny ve financování regionálního školství	1

2. ÚDAJE O POČTU ŽÁKŮ

	30. 9. 2018	30. 6. 2019		30. 9. 2018	30. 6. 2019
I.A	12	12	VI.A	14	14
II.A	19	19	VII.A	13	13
III.A	16	16	VIII.A	11	11
IV.A	12	12	IX.A	7	7
V.A	15	15			
I.stupeň	74	74	II.stupeň	45	45



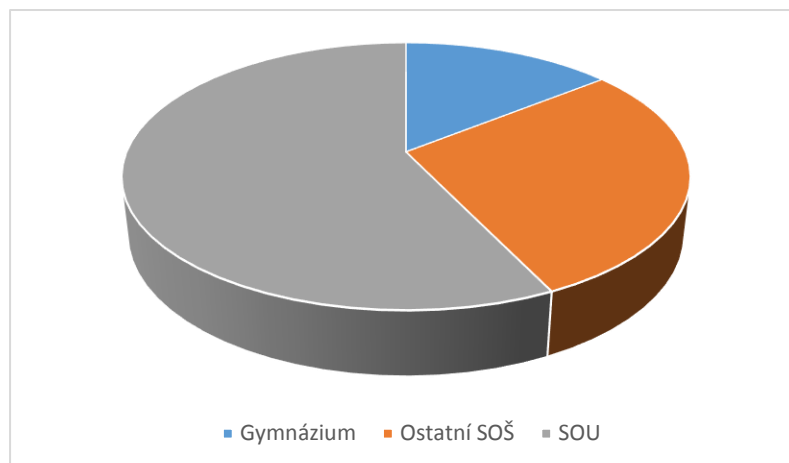
	k 30. 9. 2018	k 30. 6. 2019
Celkem	119	119

3. VÝSLEDKY VÝCHOVY A VZDĚLÁVÁNÍ

➤ Údaje o přijímacím řízení

Ve školním roce 2018/19 ukončilo povinnou školní docházku 7 žáků, všichni v 9. ročníku.

Gymnázium	Ostatní SOŠ	SOU	Celkem
1	2	4	7



Všichni žáci byli na vybrané školy přijati.

➤ **Činnost školní družiny ve školním roce 2018/19**

Charakteristika školní družiny

Ve školním roce 2018/19 měla naše školní družina 2 oddělení, ve kterých bylo celkem zapsáno 50 dětí. Jedno probíhalo ve třídě školní družiny pod vedením vychovatelky Kamily Podolské a druhé oddělení probíhalo ve třídě s paní učitelkou, která ten den měla druhé oddělení na starost. Školní družina ke své činnosti využívá plně vybavené třídy, sportovní a dětské hřiště u školy a tělocvičnu. Vycházky byly směřovány po vesnici Horní Slivno v okolí školy, do vedlejší vesnice Dolní Slivno a do nejbližšího lesa u Horního Slivna.

Provoz školní družiny probíhal v tomto roce:

ranní družina	7,00 – 7,30
dopolední družina	11,20 – 12,05
odpolední družina	12,05 – 15,00

Poplatek 500 Kč (celá družina), 150 Kč (ranní, dopolední družina) za jedno pololetí byl v plné míře využit na pomůcky potřebné ve školní družině (výtvarný materiál, sportovní potřeby, hry, knihy, apod.).

Výchovná a vzdělávací činnost

Výchovná a vzdělávací činnost probíhá ve školní družině dle ŠVP a podle vypracovaného plánu, který je dělen na měsíce.

Aktivity rekreační, relaxační, odpočinkové, zájmové, ale i příprava na vyučování vytvářely komplex výchovně vzdělávacích činností školní družiny. Cílem těchto činností a celé výchovné práce v naší školní družině je nenásilnou formou vést žáky k aktivnímu využívání volného času, k čerpání nových informací a vědomostí, ale i k potřebné relaxaci a odpočinku. Velký důraz je kladen také na upevňování mezilidských vztahů, na zvládnutí seberealizace a upevňování své pozice v kolektivu. Nejen pobyt v budově školy, ale také pobyt venku na hřišti či vycházky po okolí vedou děti nenásilnou formou k orientaci, osvojení si nových vědomostí a dovedností.

Akce školní družiny v roce 2018/19

1. Vycházky do lesa – stavění domečků pro skřítky – vždy když počasí dovolilo trávit celou družinu v lese.

2. Vánoční tvoření na tradiční vánoční jarmark, realizovaný při vánočních koncertech pořádaných naší školou.

3 Zúčastnění se výzvy „o zaslání hodinek“, herce a režiséra Jakuba Koháka v pořadu „Tvoje tvář má známý hlas“, kam jsme zaslali vyrobené hodinky.

4. Vyrábění z keramické hlíny s paní Ježkovou, která přijela do naší školní družiny.

➤ **Činnost MŠ ve školním roce 2018/19**

V tomto školním roce byla mateřská škola otevřena jako jednotřídní s celkovým počtem 13 dětí.

Zápis na školní rok 2018/2019

K zápisu přišlo 13 dětí.

Všechny děti byly přijaty.

Dvě děti se odstěhovaly a bylo provedeno přijímací řízení s dalšími dvěma zájemci o docházku do školky.

Všem novým dětem byl umožněn adaptační režim, tzn., že mohly navštěvovat školku spolu s rodiči, aby si lépe přivykly na nové prostředí a postupně prodlužovaly délku pobytu ve školce.

Personální obsazení k září 2018:

Vedoucí MŠ: Heřmanová Iva

Učitelka MŠ: Soukupová Michaela

Provozní zaměstnanec: Borecká Jindra

Provoz MŠ:

Provoz MŠ probíhá od 6:30 do 16:30

Uzavření mateřské školy:

11. 9. 2018	odstávka vody
30. 11. 2018	odstávka elektřiny
22. 12. 2018 – 2. 1. 2019	vánoční prázdniny
27. 7. – 1. 9. 2019	letní prázdniny

Výchovně vzdělávací činnost

Výchovně vzdělávací činnost se opírá o školní vzdělávací program „Jaro, léto, podzim, zima ... je nám tady spolu prima“ zpracovaný v souladu s Rámcově vzdělávacím programem.

Školní kurikulum je rozděleno do 4 integrovaných bloků, které se vážou k různým událostem v průběhu roku a ke změnám v našem okolí, vyplývajících z přirozeného střídání období.

Naším cílem je rozvíjet a učit děti ve všech oblastech a dát dětem prostor pro získávání potřebných poznatků a dovedností, které pak následně budou schopné použít v praktickém životě.

S tím souvisí vytvoření správného, podnětného a příjemného prostředí, v němž se děti i jejich rodiče budou cítit dobře.

Akce:

Každý měsíc navštěvujeme okolní MŠ na divadelní představení

2 x v roce fotografování (série + společné foto)

Návštěva čerta a Mikuláše – spolupráce se ZŠ

Čertovský den

Vánoční pohádka – spolupráce se 4. třídou ZŠ

Vystoupení na obecní akci – rozsvícení vánočního stromku v obci

Dravci a sovy – přednáška a ukázka

Návštěva předškoláka v 1. třídě ZŠ

Masopustní karneval

Kouzelník Kravata v MŠ

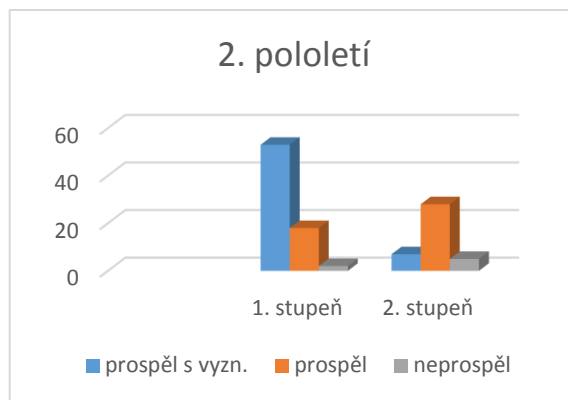
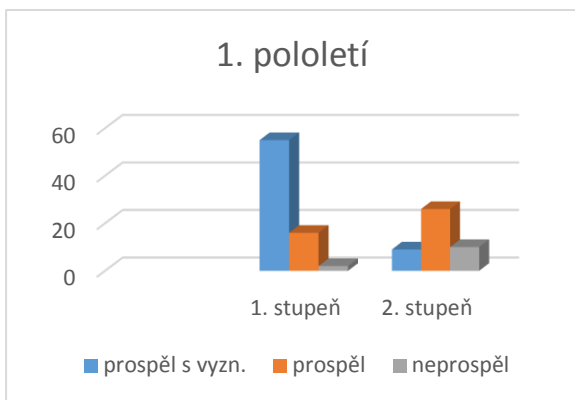
Plážový den

V době prázdnin proběhly tyto úpravy:

Vymalování chodby a šatny provozní zaměstnankyně omyvatelnou barvou.

4. PŘEHLED O PROSPĚCHU ŽÁKŮ

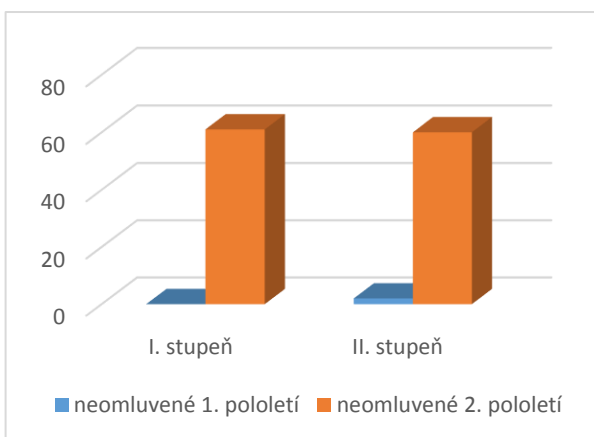
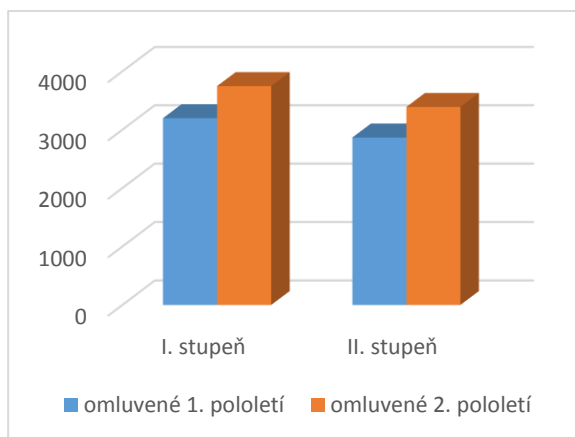
	1. pololetí			2. pololetí		
	prospěl s vyzn.	prospěl	neprospěl	prospěl s vyzn.	prospěl	neprospěl
1. stupeň	55	16	2	53	18	2
2. stupeň	9	26	10	7	28	5



Tři ze sedmi žáků, kteří na konci 2. pololetí neprospěli, postoupili do vyššího ročníku, protože na daném stupni ZŠ již jednou ročník opakovali.

5. PŘEHLED O POČTU ZAMEŠKANÝCH A NEOMLUVENÝCH HODIN

	1. pololetí				2. pololetí			
	omluvené	průměr na žáka	neomluvené	průměr na žáka	omluvené	průměr na žáka	neomluvené	průměr na žáka
I. stupeň	3198	43,22	0	0	3747	50,64	61	0,82
II. stupeň	2866	63,68	2	0,04	3390	75,33	60	1,33
Celkem	6064	50,96	2	0,02	7137	59,97	121	1,02



Neomluvené absence ve 2. pololetí se týkaly dvou žáků na I. stupni a dvou žáků na II. stupni.

6. ÚDAJE O POSKYTOVÁNÍ DALŠÍHO VZDĚLÁVÁNÍ

ZŠ a MŠ Dolní Slivno nepořádala ve školním roce 2018/2019 žádné programy v oblasti dalšího vzdělávání, resp. celoživotního učení.

7. VYBAVENOST ŠKOLY

ZŠ a MŠ Dolní Slivno je plně organizovanou školou, která poskytuje základní všeobecné vzdělání žákům ze společného školského obvodu 5 obcí i mimo něj. Organizačně je rozdělena na čtyři části:

1. mateřská škola, která byla 1. září 2018 otevřena v nově postavené budově V Dolním Slivně 160. U mateřské školy je oplocená školní zahrada s pískovištěm a herními prvky.
2. budova v Horním Slivně 107, ve které se nachází čtyři kmenové učebny pro 1. - 4. třídu, učebna ICT, tělocvična, školní družina (jedno oddělení má samostatnou místnost, druhé oddělení je umístěno v jedné z kmenových učeben), knihovna a školní výdejna
3. budova v Dolním Slivně 40, ve které se nachází ředitelství školy, pět kmenových učeben pro 5. – 9. ročník, učebna ICT, školní dílna, školní kuchyňka, knihovna. Pro výuku tělesné výchovy škola využívá dolnoslivenskou sokolovnu.
4. Budova v Dolním Slivně 62, ve které se nachází školní výdejna.

8. SPOLUPRÁCE SE ŠKOLSKOU RADOU, RODIČI, ŠKOLAMI A DALŠÍMI ORGANIZACEMI

Školská rada se schází několikrát do roka, funguje jako orgán poradní, pomocný i kontrolní. Spolupráce se Školskou radou je na dobré úrovni.

Škola průběžně spolupracuje s Úřadem práce v oblasti volby povolání, s obecními úřady ze společného školského obvodu (např. pravidelné úklidy v obcích), se Speciálně pedagogickým centrem (SPC) a Pedagogicko-psychologickou poradnou (PPP) v Mladé Boleslavi. Se SPC a PPP škola spolupracuje ohledně vzdělávání žáků, kteří spadají do kompetence těchto zařízení. Pracovníci z PPP navštěvují žáky přímo ve vyučování a kontrolují výsledky vzdělání na základě jimi doporučených přístupů a postupů.

9. PREZENTACE ŠKOLY NA VEŘEJNOSTI

a) Webové stránky ZŠ a MŠ

Škola se na svých webových stránkách snaží pravidelně informovat rodiče i veřejnost o dění ve škole. Všichni učitelé pravidelně informují o dění ve třídách, o akcích, kterých se s dětmi zúčastnili a doplňují tyto informace i fotografiemi.

b) Příspěvky do Dolnoslivenského zpravodaje

O dění ve škole jsou rodiče i veřejnost informováni také prostřednictvím pravidelných příspěvků do Dolnoslivenského zpravodaje, který je distribuován jak v tištěné podobě, tak v podobě elektronické na webových stránkách obce.

c) Akce pro rodiče a děti

Ve školním roce 2018/2019 byla naše škola i nadále zapojena do programu **Školní mléko**.

Všichni žáci mají nárok na jeden dotovaný výrobek týdně. Sortiment výrobků určuje dodavatel v souladu s vyhláškou č.282/2016 sb. Mezi žáky je o tento projekt zájem a využívá ho 100 % žáků.

Ovoce do škol

Všichni žáci jsou také zapojeni do projektu Ovoce do škol, kdy dostávají zdarma různé druhy ovoce a zeleniny. Distribuce je zajišťována firmou Bovys, a to jedenkrát týdně. V doprovodném programu Ochutnávka prémiového a exotického ovoce a zeleniny mohli žáci ochutnat netradiční druhy plodin.

Uklidíme Česko

Každý rok se naše škola zapojuje do úklidu obcí, a to vždy na jaře a na podzim. Všichni žáci uklízí ve svých obcích na základě pokynů obecních úřadů.

Vánoční koncerty

Tradiční akce, která má navodit přicházející Vánoce, se i letos uskutečnila ve 3 obcích, a to v Horním Slivně (zpívání v kostele a u stromku), Dolním Slivně v kostele, v Krpech v domově s pečovatelskou službou.

Školní akademie

Na konci školního roku proběhla školní akademie, na níž se rodičům i další veřejnosti představily všechny třídy a proběhlo také slavnostní rozloučení se žáky 9. ročníku.

10.KONTROLNÍ ČINNOST

1. OSSZ – kontrola plnění povinností v nemocenském a důchodovém pojištění a při odvodu pojistného – bez nedostatků
2. zřizovatel – kontrola hospodaření za II. pololetí 2018 – bez nedostatků
3. ČŠI – hodnocení podmínek, průběhu a výsledků vzdělávání v MŠ a ZŠ – kontrolní činnosti byly zjištěny nedostatky, které škola následně přijatými opatřeními odstranila.
4. zřizovatel – kontrola hospodaření za I. pololetí 2019 – bez nedostatků

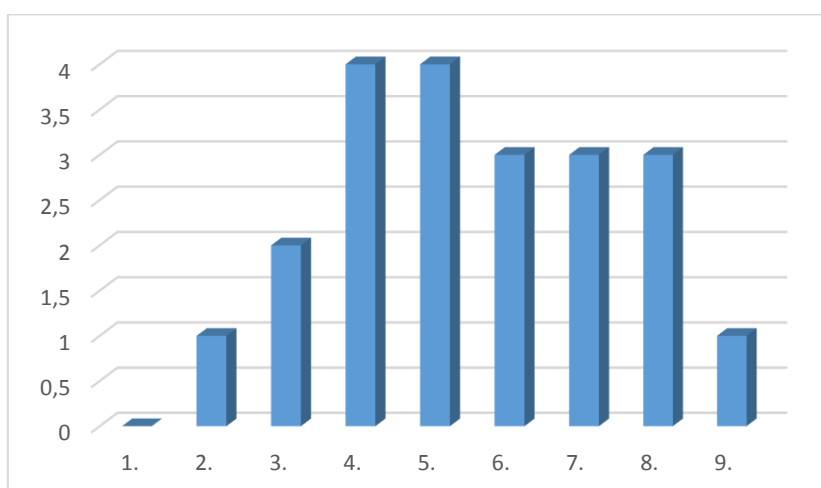
11.VÝCHOVNÉ PORADENSTVÍ

Práce výchovné poradkyně (dále jen VP) spočívala především v péči o žáky se speciálními vzdělávacími potřebami (SVP). Výchovná poradkyně ve spolupráci s ostatními vyučujícími tvořila individuálně vzdělávací plány (IVP) a i plán pedagogické podpory (PLPP), vše je 1x ročně vyhodnocováno, aby byl zaručen individuální rozvoj každého z žáků. Během školního roku se počet IVP měnil díky nově diagnostikovaným žákům. Na konci školního roku 2018/19 dosáhl počet žáků se SVP čísla 21, (7 s poruchou chování, 9 s poruchou učení a 5 poruch kombinovaných). Dva žáci pracovali s podporou asistenta pedagoga. V březnu také proběhla

každoroční kontrola dokumentace a práce s dětmi se SVP pracovníkem z Pedagogicko-psychologické poradny Mladá Boleslav.

Přehled žáků se SVP dle tříd:

Třída	Počet žáků
1.	0
2.	1
3.	2
4.	4
5.	4
6.	3
7.	3
8.	3
9.	1



Samozřejmostí je při vzdělávání inkluzivních dětí i spolupráce s pedagogicko-psychologickými poradnami, dětskými psychology a speciálně poradenskými centry.

Nedílnou součástí práce VP je příprava a pomoc vycházejícím žákům i rodičům, informace o možnostech dalšího studia. Letošní školní rok se opět konaly plošné přijímací zkoušky (český jazyk, matematika) na všechny obory čtyřletého studia. Předběžné informace o přijímacím řízení byly předány na listopadových třídních schůzkách a další doplňující na únorovém setkání. V únoru byly při schůzce předány zákonným zástupcům zápisové listky a přihlášky ke studiu. Pro vycházející žáky byla zajištěna návštěva ÚP v Mladé Boleslavi a ve spolupráci s hospodářkou školy zpracována přihláška na zvolenou střední školu.

Během roku proběhlo mnoho setkání se zákonnými zástupci při řešení výchovných a vzdělávacích problémů, za účasti většinou VP a učitele, kterého se problém týkal. Při větších potížích byla svolána výchovná komise (v tomto školním roce 6x). Přítomni byli zákonní zástupci žáka, třídní učitel, VP, ředitel a zástupce ZŠ, popř. pracovník OSPOD. Předmětem

řešení bylo nevhodné a vulgární chování vůči žákům i pracovníkům školy, spolupráce rodiny a školy, záškoláctví apod. Na jaře roku 2019 se konala výchovná komise na Magistrátu města Mladá Boleslav, hlavním důvodem byly výchovné problémy žáka, které přesahovaly kompetence školy a zasahovaly i do dění mimo školu.

Součástí činnosti VP byla i spolupráce s OSPOD (ML. Boleslav, Mělník, Brandýs nad Labem-Stará Boleslav) a Policií ČR.

12. PREVENCE SOCIÁLNĚ-PATOLOGICKÝCH JEVŮ

Minimální preventivní program byl ve školním roce 2018-2019 naplňován během běžné výuky, ve školní družině, školním klubu, mimoškolních aktivitách a také při jednorázových akcích a projektových činnostech. Část cílů byla naplňována především v rámci předmětů: prvouka, přírodověda, vlastivěda a tělesná výchova, občanská výchova, rodinná výchova, informatika, v českém jazyce zejména ve slohu a čtení. Při výuce pedagogové uplatňovali různé metody práce – skupinové činnosti, dramatizace, sociální hry, diskuse, projekty, videoprojekce, besedy, exkurze apod.

Jeho hlavním cílem bylo předcházet projevům rizikového chování, nabídnout žákům možnosti aktivního trávení volného času, zdokonalování jejich schopností ve zvládnutí stresových a krizových situací a zejména vytváření pozitivního klimatu na škole během celého školního roku. Cílové skupiny, na které byl program zaměřen: žáci, pedagogové a rodiče.

Preventivní program je na škole plněn za společné spolupráce metodičky prevence s výchovnou poradkyní a třídními učiteli. Celý kolektiv pedagogických pracovníků se snaží předcházet možným problémům, případně je podchytit již v zárodku.

Žáci mohou využít schránky důvěry, která je umístěna pod nástěnkou školního parlamentu. Slouží nejen pro dotazy, ale také pro stížnosti a problémy, se kterými se děti potřebují svěřit, nebo s nimi chtějí poradit. Schránka je pravidelně jednou týdně vybírána a problémy hned řešeny. Na řešení dotazů se následně podílejí metodička prevence, výchovná poradkyně a třídní učitelé. Ve škole funguje třetím rokem žákovský parlament, kde jsou zástupci žáků z 5. - 9. třídy. Zástupci se pravidelně scházejí první týden v měsíci, přinášejí návrhy a připomínky svých spolužáků ke vzdělávacímu procesu, školnímu prostředí a vzájemnému soužití. Spolužáky pravidelně informují o své činnosti.

Vzhledem k malému počtu žáků, motivujícímu prostředí a přehlednosti je možné veškeré případné negativní jevy řešit ihned. Škola realizuje školní a mimoškolní aktivity, které doplňují výchovně vzdělávací činnost a pozitivně ovlivňují atmosféru školy.

V uplynulém školním roce se vyskytly a byly řešeny následující případy rizikového chování: vulgarita, nevhodné chování, neplnění školních povinností – časté zapomínání pomůcek, porušování školního řádu, neprospěch ve škole, poškozování školního majetku, agresivní chování, případy se znaky počáteční šikany, záškoláctví, neomluvené hodiny. Všechny případy byly řešeny v úzké spolupráci s rodiči žáků. Vzhledem k mimoškolním

akcím, které škola pořádá, znají třídní učitelé i jiní vyučující žáky dobře a zvládají tak odhalit vznikající problémy v zárodku. Velmi se nám osvědčila úzká spolupráce s rodiči a OSPOD.

V posledním roce byl velký nárůst absencí, kdy mnoho žáků mělo více jak 100 zameškaných hodin za pololetí, omluvenky od rodičů byly často nedostatečné. Zvýšené absence žáků měly vliv na prospěch daných žáků, několik jich bylo nehodnoceno z důvodů nízké účasti na výuce a doplňovali si klasifikaci v náhradním termínu, dále bylo několik žáků, kteří měli nedostatečnou, někteří z nich budou opakovat ročník. Třídní učitelé společně s vedením školy konkrétní případy řešili přímo s rodiči a snažili se o nápravu.

13. PŘEHLED ŠKOLNÍCH AKCÍ

11. 9.	Turistická vycházka, 5. - 9. třída
20. 9.	Doteky státnosti - výstava Praha, 6. - 9. třída
12. 10.	Hora Říp, 2. - 4. třída
25. 10.	Výstava Exotika, Lysá nad Labem, 2. - 4. třída
24. 10.	Horní Slivno - úklid obce
24. 10.	Kde domov můj - projektový den, 5. 9. třída
26. 10.	Anglické divadlo 1. - 9. třída
31. 10.	Svíčárna Šestajovice, 1. - 4. třída
od 5. 11.	Bruslení - každé pondělí v listopadu a prosinci, 5. - 9. třída.
5. 11.	Dětská nota, 1. - 4. třída
13. 11.	Úřad práce, 9. třída
21. 11.	Den finanční gramotnosti - projektový den, 1. - 9. třída
2. 12.	Vánoční koncert, 16:00 Horní Slivno, 17:00 Dolní Slivno
12. 12.	Vánoční koncert, DPS Krpy 16:00
14. 12.	Vánoční koncert Dolní Slivno, 17:00 kostel
20. 12.	Vánoční tradice - tvořivé dílny, 5. - 9. třída
21. 12.	Třídní besídky, 1. - 9. třída
od 7. 1.	Bruslení – každé pondělí v lednu a únoru, 1. – 4. třída.
5. 2.	Sovy a dravci, 1. – 9. třída
6. 2.	TO JE ZÁKON, KÁMO!, 7. – 9. třída
10. – 15. 2.	Lyžařský kurz, 7. – 9. třída
21. 2.	Zdravé zuby, 1. třída
26. 2.	Školní kolo recitační soutěže
7. 3.	Recitační soutěž - okresní kolo pro 1. stupeň - Mladá Boleslav
8. 3.	Recitační soutěž - okresní kolo pro 2. stupeň - Mladá Boleslav
19. 3.	Den otevřených dveří – od 7:50 do 9:30
21. 3.	Světový den Downova syndromu – „Ponožkový den“, 1. – 9. třída
26. 3.	Návštěva předškoláků z MŠ Kropáčova Vrutice
29.3.	Noc s Andersenem, 4. třída
	Úklid v obcích, 1. – 9. třída
15. – 26. 4.	Barevné dny – soutěž, 1. – 9. třída

23. 4. - 21. 5.	Plavání - 1. - 4. ročník
28. 4. – 3. 5.	Poznávací zájezd do Velké Británie (přihlášení žáci)
3. 5.	Exkurze - skládka Benátky n. J. - 1. - 4. ročník
10. 5.	Divadlo Mladá Boleslav, 1. – 3. třída
10. 5.	Výlet na Bezděz - 4. - 5. ročník
17. 5.	Soutěž Ov a Zv, 6. – 9. třída
	Branný den, 1. – 9. třída
27. 5.	Pohádky s 9. třídou - 1. ročník
31. 5.	Fotografování
1. – 7. 6.	ŠvP 1. – 4. třída - Husova Bouda
14. 6.	Výlet 5. třída – Mladá Boleslav
19. 6.	Výlet 7. a 9. třída – Ještěd
19. 6.	Výlet 5. a 6. třída – Praha
20. 6.	Olympijský běh
21. 6.	Ukázková hodina aerobiku pro rodiče
25. 6.	Školní akademie
26. 6.	Olympijský den
27. 6.	Poslední zvonění

14. HOSPODAŘENÍ ŠKOLY VE ŠKOLNÍM ROCE 2018

Finanční prostředky - poskytnuté z MŠMT - neinvestiční dotace

Účelový znak	Ukazatel	příjmy - rozpočet	výdaje	vratka dotace
33353	přímé náklady na vzdělávání	8 430 762,00	8 427 962,00	2 800,00
	z toho: platy	6 062 151,00	6 062 151,00	-
	OON	25 500,00	25 500,00	-
	pojistné+ FKSP+ ONIV	2 321 411,00	2 321 411,00	-
33070	podpora výuky plavání	21 700,00	18 900,00	2 800,00

Dotace Operační program - výzkum, vývoj vzdělávání

délka trvání projektu 24 měsíců

Účelový znak	Ukazatel	příjmy - rozpočet	výdaje	zbývá
33063	celkem	82 400,00	82 400,00	-
	mzdové náklady		82 400,00	
	vzdělávání		-	
	náklady z drobného dlouh.maj.		-	

Dotace na provoz od zřizovatele

ukazatel	příjmy - rozpočet	výdaje	výsledek hospodaření
celkem	1 582 591,49	1 316 650,05 Kč	265 941,44
z toho: materiál		51 048,20	převeden do RF
energie		689 402,00	
opravy		101 802,36	
ostatní služby		402 302,49	
cestovné		3 222,00	
osobní náklady		24 393,00	
daně a poplatky		-	
ostatní náklady		28 638,00	
náklady z drobného dlouh.maj.		15 842,00	

Hlavní činnost školy

výnosy	ukazatel	náklady	ukazatel	výsledek hospodaření
517 882,72	celkem	507 681,49	celkem	10 201,23
378 497,00	z toho: prodej služeb	39 475,55	z toho: materiál	převeden do RF
81 854,70	prodané zboží	81 854,70	prodané zboží	
-	čerpání fondů	1 022,00	cestovné	
49 040,30	výnosy z činnosti	372 286,74	ostatní služby	
7 650,00	výnosy z činnosti - mzdy	7 650,00	osobní náklady	
840,72	úroky	5 392,50	náklady z majetku	

Hospodářská činnost školy

výnosy	ukazatel	náklady	ukazatel	výsledek hospodaření
25 300,00	celkem	13 713,00	celkem	11 587,00
		2 930,00	z toho: materiál	převeden do RF
		8 383,00	ostatní služby	
		2 400,00	osobní náklady	

Základní škola a mateřská škola
Dolní Slivno, příspěvková organizace
Dolní Slivno 40, 294 78
IČO: 710 07 245, Tel.: 326 393 316

.....
Vladimír Lacina
ředitel školy